

บทที่ 3

การปฏิบัติตามมาตรการป้องกันและแก้ไข ผลกระทบสิ่งแวดล้อม

บทที่ 3

การปฏิบัติตามมาตรการป้องกันและแก้ไขผลกระทบสิ่งแวดล้อม

3.1 สรุปผลการปฏิบัติตามมาตรการป้องกันและแก้ไขผลกระทบสิ่งแวดล้อม

จากการศึกษามาตรการป้องกันและแก้ไขผลกระทบสิ่งแวดล้อม โครงการ Copacabana Beach Jomtien (ระยะสิ้นสุดการก่อสร้าง) โดยบริษัท โคปาคาบาน่า จอมเทียน จำกัด ที่กำหนดไว้ในรายงานการวิเคราะห์ผลกระทบสิ่งแวดล้อม ซึ่งได้รับความเห็นชอบจากสำนักงานนโยบายและแผนทรัพยากรธรรมชาติและสิ่งแวดล้อมแล้ว ตามหนังสือแจ้งที่ ทส 1010.5/16471 ลงวันที่ 27 พฤศจิกายน พ.ศ. 2561 โดยวิธีการเดินตรวจสอบพื้นที่โครงการ พบว่าตลอดระยะเวลา ก่อสร้าง โครงการได้กำชับและควบคุมให้ผู้รับเหมายึดถือและปฏิบัติตามมาตรการที่กำหนดไว้มาโดยตลอด (ปัจจุบัน โครงการฯ ดำเนินการก่อสร้างเสร็จแล้ว) ซึ่งสามารถสรุปผลการปฏิบัติตามมาตรการป้องกันและแก้ไขผลกระทบสิ่งแวดล้อม ระหว่างเดือนมกราคม-มีนาคม 2565 โดยมีรายละเอียดแสดงตามตารางที่ 3-1

ตารางที่ 3-1

สรุปผลการปฏิบัติตามมาตรการป้องกันและแก้ไขผลกระทบสิ่งแวดล้อม ระยะการก่อสร้างโครงการ

โครงการ	:	โครงการ Copacabana Beach Jomtien (ระยะสิ้นสุดการก่อสร้าง)
เจ้าของโครงการ	:	บริษัท โคปาคาบาน่า จอมเทียน จำกัด
ที่ตั้งโครงการ	:	ถนนจอมเทียนสาย 2 ตำบลหนองปรือ อำเภอบางละมุง จังหวัดชลบุรี 20150
จัดทำรายงานโดย	:	บริษัท เซฟตี้ แพลน จำกัด
ช่วงเวลาที่ยรายงาน	:	ระหว่างเดือนมกราคม-มีนาคม 2565
ประเภทโครงการ	:	อาคารชุดพักอาศัย ตามกฎหมายว่าด้วยอาคารชุด

องค์ประกอบทางสิ่งแวดล้อม และคุณค่าต่างๆ	มาตรการป้องกันและแก้ไขผลกระทบสิ่งแวดล้อม	รายละเอียดการปฏิบัติตามมาตรการฯ	ปัญหา/อุปสรรค และการแก้ไข	เอกสารอ้างอิง
1. ทรัพยากรสิ่งแวดล้อมทางกายภาพ 1.1 สภาพภูมิประเทศ	1. ปรับสภาพพื้นที่ ตลอดจนก่อสร้างโครงการเฉพาะภายใน ขอบเขตที่ดินของโครงการเท่านั้น 2. จัดทำรั้วทึบ ความสูง 6 เมตร บริเวณโดยรอบแนวเขตที่ดินของ โครงการ โดยติดตั้งป้ายห้ามไม่ให้ผู้ไม่เกี่ยวข้องเข้าไปภายใน บริเวณพื้นที่ก่อสร้าง 3. ควบคุมไม่ให้มีการวางกองวัสดุก่อสร้างนอกรั้วของโครงการ โดยเด็ดขาด	- โครงการได้ทำการปรับสภาพพื้นที่ภายในขอบเขตที่ดินของ โครงการ ตลอดระยะเวลาก่อสร้าง - โครงการได้จัดให้มีรั้ว Metal Sheet พร้อมทั้งติดตั้งป้ายเตือน อันตรายเขตก่อสร้าง ปัจจุบัน โครงการได้รื้อถอนรั้ว Metal Sheet และป้ายเตือนออกแล้ว - โครงการได้จัดให้มีสไตร์จัดเก็บวัสดุ/อุปกรณ์ก่อสร้าง รวมทั้ง พื้นที่วางกองวัสดุ/อุปกรณ์ก่อสร้างในบริเวณพื้นที่โครงการ ตลอดระยะเวลาก่อสร้าง	- - -	- ดึงภาคผนวก ข-1 - ดังรูปที่ 3-1 - ดังรูปที่ 3-2 - ดังรูปที่ 3-28 - ดังรูปที่ 3-30 - ดึงภาคผนวก ข-1

ตารางที่ 3-1 (ต่อ)

สรุปผลการปฏิบัติตามมาตรการป้องกันและแก้ไขผลกระทบสิ่งแวดล้อม ระยะการก่อสร้างโครงการ

องค์ประกอบทางสิ่งแวดล้อม และคุณค่าต่างๆ	มาตรการป้องกันและแก้ไขผลกระทบสิ่งแวดล้อม	รายละเอียดการปฏิบัติตามมาตรการฯ	ปัญหา/อุปสรรค และการแก้ไข	เอกสารอ้างอิง
1.1 สภาพภูมิประเทศ (ต่อ)	4. จัดให้มีการติดตั้งป้ายแจ้งการก่อสร้างโครงการ รายละเอียดดังนี้ 4.1 ระบุชื่อ-เบอร์โทรศัพท์ของผู้รับผิดชอบในการควบคุมการก่อสร้าง และเจ้าหน้าที่ของหน่วยงานอนุญาต (เมืองพัทยา) ที่ควบคุมการ ก่อสร้าง เพื่อให้ผู้พักอาศัยที่อยู่ใกล้เคียงและผู้สัญจรผ่านไปมา สามารถติดต่อได้โดยตรง ในกรณีที่ได้รับผลกระทบจากการก่อสร้าง โครงการ 4.2 ติดตามมาตรการป้องกันและแก้ไขผลกระทบสิ่งแวดล้อม และ มาตรการติดตามตรวจสอบผลกระทบสิ่งแวดล้อมให้เป็นอย่างชัดเจน	- โครงการได้ติดตั้งป้ายแสดงรายละเอียดโครงการบริเวณด้านหน้า ทางเข้า-ออก ปัจจุบัน โครงการได้รื้อถอนป้ายแสดงรายละเอียด โครงการออกแล้ว - โครงการได้แสดงรายละเอียดมาตรการป้องกันและแก้ไข ผลกระทบสิ่งแวดล้อม และมาตรการติดตามตรวจสอบผลกระทบ สิ่งแวดล้อมในบริเวณที่มองเห็นได้อย่างชัดเจน ตลอดระยะเวลา ก่อสร้าง	- -	- ดังรูปที่ 3-3 -
1.2 คุณภาพอากาศ	1. มาตรการด้านการประชาสัมพันธ์ - จัดให้มีการติดตั้งป้ายแจ้งการก่อสร้างโครงการ รายละเอียดดังนี้ 1) ระบุชื่อ เบอร์โทรศัพท์ของผู้รับผิดชอบในการควบคุมการก่อสร้าง และเจ้าหน้าที่ของหน่วยงานอนุญาต (เมืองพัทยา) ที่ควบคุมการ ก่อสร้าง เพื่อให้ผู้พักอาศัยที่อยู่ใกล้เคียงและผู้สัญจรผ่านไปมา สามารถติดต่อได้โดยตรง ในกรณีที่ได้รับผลกระทบจากการก่อสร้าง โครงการ 2) ติดตามมาตรการป้องกันและแก้ไขผลกระทบสิ่งแวดล้อม และ มาตรการติดตามตรวจสอบผลกระทบสิ่งแวดล้อมให้เป็นอย่างชัดเจน	- โครงการได้ติดตั้งป้ายแสดงรายละเอียดโครงการบริเวณด้านหน้า ทางเข้า-ออก ปัจจุบัน โครงการได้รื้อถอนป้ายแสดงรายละเอียด โครงการออกแล้ว - โครงการได้แสดงรายละเอียดมาตรการป้องกันและแก้ไข ผลกระทบสิ่งแวดล้อม และมาตรการติดตามตรวจสอบผลกระทบ สิ่งแวดล้อมในบริเวณที่มองเห็นได้อย่างชัดเจน ตลอดระยะเวลา ก่อสร้าง	- -	- ดังรูปที่ 3-3 -

ตารางที่ 3-1 (ต่อ)

สรุปผลการปฏิบัติตามมาตรการป้องกันและแก้ไขผลกระทบสิ่งแวดล้อม ระยะการก่อสร้างโครงการ

องค์ประกอบทางสิ่งแวดล้อม และคุณค่าต่างๆ	มาตรการป้องกันและแก้ไขผลกระทบสิ่งแวดล้อม	รายละเอียดการปฏิบัติตามมาตรการฯ	ปัญหา/อุปสรรค และการแก้ไข	เอกสารอ้างอิง
1.2 คุณภาพอากาศ (ต่อ)	<p>4) ในการวางกองวัสดุที่มีฝุ่นละอองหรือกองเศษวัสดุที่เหลือใช้ภายในพื้นที่ของโครงการ ต้องปิดหรือคลุมด้วยผ้าใบให้มิดชิด</p> <p>5) ไม่วางกองหรือเก็บเศษวัสดุที่เหลือใช้ไว้หน้างานเป็นระยะเวลานาน โดยจัดให้มีรถบรรทุกมารับไปกำจัด</p> <p>7. มาตรการด้านการชนดิน</p> <p>1) ฉีดพรมน้ำบริเวณพื้นที่ก่อสร้างหรือบริเวณที่ทำให้เกิดฝุ่นละอองตลอดระยะเวลาก่อสร้าง ทั้งนี้ จะเพิ่มความถี่ในการฉีดพรมน้ำ หากในแต่ละวันมีปริมาณฝุ่นละอองมาก ซึ่งจะพิจารณาตามความเหมาะสมตามสภาพหน้างานต่อไป พร้อมทั้งกวาดฝุ่นละอองและตะกอนภายหลังการฉีดน้ำ เพื่อป้องกันการอุดตันของท่อระบายน้ำและการฟุ้งกระจายอีกครั้ง</p> <p>2) การกระทำใดๆ ที่อาจก่อให้เกิดมลภาวะต้องจัดทำในบริเวณที่ปิดคลุมด้วยผ้าใบหรือในหึ่งที่มีหลังคาและผนังปิดด้านข้างอีก 3 ด้าน</p>	<p>- โครงการได้จัดให้มีสไตร์จัดเก็บวัสดุ/อุปกรณ์ก่อสร้าง รวมทั้งพื้นที่วางกองวัสดุ/อุปกรณ์ก่อสร้างในบริเวณพื้นที่โครงการตลอดระยะเวลาก่อสร้าง</p> <p>- โครงการได้ติดต่อประสานให้รถบรรทุกเข้ามารับเศษวัสดุเหลือใช้ไปกำจัดเป็นประจำ ตลอดระยะเวลาก่อสร้าง</p> <p>- โครงการได้จัดให้มีคนงานทำความสะอาดบริเวณพื้นที่ก่อสร้างและบริเวณทางเข้า-ออกโครงการเป็นประจำทุกวัน ตลอดระยะเวลาก่อสร้าง</p> <p>- โครงการได้ปฏิบัติตามมาตรการที่กำหนด ตลอดระยะเวลาก่อสร้าง</p>	<p>-</p> <p>-</p> <p>-</p>	<p>- ดังรูปที่ 3-28</p> <p>- ดังรูปที่ 3-30</p> <p>- ดังภาคผนวก ข-1</p> <p>-</p> <p>- ดังรูปที่ 3-6</p> <p>-</p>

ตารางที่ 3-1 (ต่อ)

สรุปผลการปฏิบัติตามมาตรการป้องกันและแก้ไขผลกระทบสิ่งแวดล้อม ระยะการก่อสร้างโครงการ

องค์ประกอบทางสิ่งแวดล้อม และคุณค่าต่างๆ	มาตรการป้องกันและแก้ไขผลกระทบสิ่งแวดล้อม	รายละเอียดการปฏิบัติตามมาตรการฯ	ปัญหา/อุปสรรค และการแก้ไข	เอกสารอ้างอิง
1.2 คุณภาพอากาศ (ต่อ)	3) บริเวณทางเข้า-ออกต้องปิดทึบตลอดเวลา โดยจะเปิดเฉพาะเมื่อ มีรถเข้า-ออก และต้องรักษาพื้นผิวให้สะอาดปราศจากเศษหิน ดิน ทราย หรือฝุ่นละอองตกค้าง จนการก่อสร้างแล้วเสร็จ	- โครงการได้จัดให้มีเจ้าหน้าที่รักษาความปลอดภัย (รปภ.) ดูแล ความเรียบร้อยบริเวณพื้นที่ก่อสร้างและอำนวยความสะดวกบริเวณ ทางเข้า-ออกโครงการ พร้อมทั้งจัดให้มีคนงานทำความสะอาด บริเวณพื้นที่ก่อสร้าง และบริเวณทางเข้า-ออกโครงการเป็นประจำ ทุกวัน ตลอดระยะเวลาก่อสร้าง	-	- ดังรูปที่ 3-6 - ดังรูปที่ 3-8
	4) จัดให้มีพนักงานคอยกวาดเศษดิน ทราย ที่ตกหล่นบริเวณด้านหน้า โครงการและบริเวณใกล้เคียง โดยในกรณีที่มีเศษดินเปื้อกตกหล่น ต้องทำความสะอาด โดยฉีดพรมน้ำและกวาดพื้นให้สะอาดโดยทันที	- โครงการได้จัดให้มีคนงานทำความสะอาดบริเวณพื้นที่ก่อสร้าง และบริเวณทางเข้า-ออกโครงการเป็นประจำทุกวัน ตลอดระยะ เวลาก่อสร้าง	-	- ดังรูปที่ 3-6

ตารางที่ 3-1 (ต่อ)

สรุปผลการปฏิบัติตามมาตรการป้องกันและแก้ไขผลกระทบสิ่งแวดล้อม ระยะการก่อสร้างโครงการ

องค์ประกอบทางสิ่งแวดล้อม และคุณค่าต่างๆ	มาตรการป้องกันและแก้ไขผลกระทบสิ่งแวดล้อม	รายละเอียดการปฏิบัติตามมาตรการฯ	ปัญหา/อุปสรรค และการแก้ไข	เอกสารอ้างอิง
1.3 เสียง	<p>1. กำหนดช่วงเวลาการทำงานที่เกิดเสียงดังและความสั่นสะเทือนได้แก่ การเจาะเสาเข็ม การก่อสร้างฐานราก เป็นต้น วันจันทร์-วันเสาร์ ในช่วงเวลา 08.00-18.00 น. โดยจะหยุดการก่อสร้างตั้งแต่เวลา 17.00 น. แต่ช่วงเวลาหลังจากนั้นจะเป็นการเก็บงาน รวมถึงการทำความสะอาดจนถึงเวลา 18.00 น. และให้คนงานก่อสร้างออกนอกพื้นที่โครงการก่อนเวลา 18.00 น. ในกรณีมีความจำเป็นจะต้องดำเนินการก่อสร้างเกินเวลาในกิจกรรมก่อสร้างที่ต่อเนื่องเป็นครั้งคราว เช่น การเทพื้นฐานรากโครงการ เป็นต้น จะต้องมีการประชาสัมพันธ์ให้ผู้พักอาศัยใกล้เคียงทราบล่วงหน้าอย่างน้อย 1 วัน และต้องได้รับอนุญาตจากหน่วยงานที่ให้อนุญาต แต่ทั้งนี้จะต้องไม่เกินเวลา 20.00 น. สำหรับวันอาทิตย์และวันหยุดนักขัตฤกษ์จะไม่มีกรก่อสร้างใดๆ</p> <p>2. จัดทำรั้วทึบ ความสูง 6 เมตร บริเวณโดยรอบแนวเขตที่ดินของโครงการ โดยติดตั้งป้ายห้ามไม่ให้ผู้ไม่เกี่ยวข้องเข้าไปภายในบริเวณพื้นที่ก่อสร้าง</p> <p>3. ก่อสร้างฐานรากโดยใช้เสาเข็มเจาะ เพื่อป้องกันผลกระทบต่อผู้พักอาศัยที่อยู่ใกล้เคียง</p>	<p>- โครงการได้กำหนดเวลาการทำงานในวันจันทร์-วันศุกร์ เวลา 08.00-20.00 น. และวันเสาร์ เวลา 08.00-18.00 น. โดยหยุดก่อสร้างในวันอาทิตย์และวันหยุดนักขัตฤกษ์ ทั้งนี้ หากมีกิจกรรมการก่อสร้างที่ต่อเนื่องเกินเวลาที่กำหนด โครงการได้จัดให้มีเจ้าหน้าที่แจ้งผู้พักอาศัยบริเวณข้างเคียงให้ทราบล่วงหน้าทุกครั้งตลอดระยะเวลาก่อสร้าง</p> <p>- โครงการได้จัดให้มีรั้ว Metal Sheet และติดป้ายเตือนอันตรายเขตก่อสร้าง ปัจจุบัน โครงการได้รั้วถอนรั้ว Metal Sheet และป้ายเตือนออกแล้ว</p> <p>- ปัจจุบัน โครงการผ่านกิจกรรมงานเสาเข็มเจาะไปแล้ว ทั้งนี้ ขณะดำเนินการ โครงการได้ปฏิบัติตามมาตรการที่กำหนด</p>	<p>-</p> <p>-</p> <p>-</p>	<p>-</p> <p>- ดังรูปที่ 3-1 - ดังรูปที่ 3-2</p> <p>- ดังรูปที่ 3-7</p>

สรุปผลการปฏิบัติตามมาตรการป้องกันและแก้ไขผลกระทบสิ่งแวดล้อม ระยะการก่อสร้างโครงการ

องค์ประกอบทางสิ่งแวดล้อมและคุณค่าต่างๆ	มาตรการป้องกันและแก้ไขผลกระทบต่อสิ่งแวดล้อม	รายละเอียดการปฏิบัติตามมาตรการฯ	ปัญหา/อุปสรรคและการแก้ไข	เอกสารอ้างอิง
1.3 เสียง (ต่อ)	<p>9. อุปกรณ์และเครื่องจักรกลที่มีการใช้งานเป็นครั้งคราว ให้ดับเครื่องหรือเบาเครื่องลงระหว่างการพัก</p> <p>10. ใช้อุปกรณ์/เครื่องจักรที่ได้รับการบำรุงรักษาอย่างดีเท่านั้น และต้องได้รับการดูแลอย่างสม่ำเสมอในระหว่างการก่อสร้าง</p> <p>11. ใช้น้ำมันหล่อลื่นช่วยลดการเสียดสีระหว่างชิ้นส่วนของเครื่องจักร</p> <p>12. ผู้รับเหมาควบคุมคนงานก่อสร้างไม่ให้ส่งเสียงดังรบกวนผู้พักอาศัยข้างเคียง</p> <p>13. ในการขนส่งวัสดุก่อสร้างเข้ามาในพื้นที่โครงการ โครงการต้องกำชับผู้รับเหมาให้ดำเนินการขนส่งให้ถูกต้องตามหลักการขนย้าย และควบคุมคนงานไม่ให้โยนวัสดุ/อุปกรณ์ก่อสร้าง เช่น เหล็กเส้น ซึ่งการกระทำดังกล่าวจะก่อให้เกิดเสียงดัง</p> <p>14. หลีกเลี่ยงกิจกรรมการก่อสร้างที่อาจก่อให้เกิดเสียงดัง เช่น การตัดเหล็ก การตัดกระเบื้อง การบดกรี เป็นต้น โดยให้จัดทำเท่าที่จำเป็น</p> <p>15. จัดจ้างผู้รับเหมาที่มีประวัติการทำงานที่ดี ตลอดจนจัดให้มีบริษัทควบคุมงานก่อสร้างให้ปฏิบัติตามมาตรการที่ระบุไว้ในรายงานการประเมินผลกระทบต่อสิ่งแวดล้อมที่ได้รับการเห็นชอบอย่างเคร่งครัด</p>	<p>- โครงการได้กำชับให้ผู้รับเหมาปฏิบัติตามมาตรการที่กำหนด ตลอดระยะเวลาก่อสร้าง</p> <p>- โครงการได้จัดให้มีเจ้าหน้าที่ตรวจสอบและบำรุงรักษาเครื่องจักร/อุปกรณ์ต่างๆ ที่ใช้ในกิจกรรมการก่อสร้างให้อยู่ในสภาพดี ตลอดระยะเวลาก่อสร้าง</p> <p>- โครงการได้กำชับให้ผู้รับเหมาปฏิบัติตามมาตรการที่กำหนด ตลอดระยะเวลาก่อสร้าง</p> <p>- โครงการได้กำหนดกฎระเบียบในการทำงาน พร้อมทั้งกำชับให้คนงานปฏิบัติตามกฎระเบียบ ตลอดระยะเวลาก่อสร้าง</p> <p>- โครงการได้กำชับให้ผู้รับเหมาปฏิบัติตามมาตรการที่กำหนด ตลอดระยะเวลาก่อสร้าง</p> <p>- โครงการได้ปฏิบัติตามมาตรการที่กำหนด ตลอดระยะเวลาก่อสร้าง</p> <p>- โครงการได้จัดจ้างผู้รับเหมาที่มีคุณภาพ รวมทั้งระบุในสัญญาว่าจ้างให้บริษัทควบคุมงานก่อสร้างปฏิบัติตามมาตรการที่กำหนด ตลอดระยะเวลาก่อสร้าง</p>	- - - - - -	- - ดังภาคผนวก ข-10 - - ดังรูป 3-14 - ดังภาคผนวก ข-2 -

ตารางที่ 3-1 (ต่อ)

สรุปผลการปฏิบัติตามมาตรการป้องกันและแก้ไขผลกระทบสิ่งแวดล้อม ระยะการก่อสร้างโครงการ

องค์ประกอบทางสิ่งแวดล้อม และคุณค่าต่างๆ	มาตรการป้องกันและแก้ไขผลกระทบสิ่งแวดล้อม	รายละเอียดการปฏิบัติตามมาตรการฯ	ปัญหา/อุปสรรค และการแก้ไข	เอกสารอ้างอิง
1.3 เสียง (ต่อ)	<p>16. จัดให้มีการติดตั้งป้ายแจ้งการก่อสร้างโครงการรายละเอียดดังนี้</p> <p>16.1 ระบุชื่อ-เบอร์โทรศัพท์ผู้รับผิดชอบในการควบคุมการก่อสร้าง และเจ้าหน้าที่ของหน่วยงานอนุญาต (เมืองพัทยา) ที่ควบคุมการก่อสร้างเพื่อให้ผู้พักอาศัยที่อยู่ใกล้เคียงและผู้สัญจรผ่านไปมาสามารถติดต่อได้โดยตรง ในกรณีที่ได้รับผลกระทบจากการก่อสร้างโครงการ</p> <p>16.2 ติดตามมาตรการป้องกันและแก้ไขผลกระทบสิ่งแวดล้อม และมาตรการติดตามตรวจสอบผลกระทบสิ่งแวดล้อมให้เห็นอย่างชัดเจน</p>	<p>- โครงการได้ติดตั้งป้ายแสดงรายละเอียดโครงการบริเวณด้านหน้าทางเข้า-ออก ปัจจุบัน โครงการได้รื้อถอนป้ายแสดงรายละเอียดโครงการออกแล้ว</p> <p>- โครงการได้แสดงรายละเอียดมาตรการป้องกันและแก้ไขผลกระทบสิ่งแวดล้อม และมาตรการติดตามตรวจสอบผลกระทบสิ่งแวดล้อมในบริเวณที่มองเห็นได้อย่างชัดเจน ตลอดระยะเวลาการก่อสร้าง</p>	- -	- ดังรูปที่ 3-3 -
1.4 ความสั่นสะเทือน	1. ก่อนก่อสร้างโครงการผู้รับเหมาต้องแจ้งเจ้าของอาคารข้างเคียง โดยทำการสำรวจสภาพสภาพรื้อว กำแพงบ้าน และตัวอาคาร พร้อมทำเอกสารเพื่อให้แต่ละฝ่ายเก็บไว้ฝ่ายละ 1 ชุด ก่อนการจัดทำเสาเข็มของอาคาร เพื่อรับผิดชอบชดเชยค่าเสียหาย/ซ่อมแซมให้คืนสภาพเดิมหากเกิดการแตกร้าวขึ้น และให้หมายเลขโทรศัพท์ของเจ้าหน้าที่ควบคุมการก่อสร้าง เพื่อให้สามารถติดต่อกับโครงการได้โดยตรง	- โครงการได้จัดให้มีเจ้าหน้าที่ของโครงการสำรวจ/ถ่ายภาพสภาพรื้อว/กำแพงบ้าน และตัวอาคารก่อนเริ่มก่อสร้างโครงการ พร้อมทั้งแจ้งเบอร์โทรศัพท์เจ้าหน้าที่ที่ควบคุมการก่อสร้าง เพื่อให้สามารถติดต่อกับโครงการได้โดยตรง ตลอดระยะเวลาการก่อสร้าง	-	- ดังภาคผนวก ข-4

สรุปผลการปฏิบัติตามมาตรการป้องกันและแก้ไขผลกระทบสิ่งแวดล้อม ระยะการก่อสร้างโครงการ

องค์ประกอบทางสิ่งแวดล้อมและคุณค่าต่างๆ	มาตรการป้องกันและแก้ไขผลกระทบต่อสิ่งแวดล้อม	รายละเอียดการปฏิบัติตามมาตรการฯ	ปัญหา/อุปสรรคและการแก้ไข	เอกสารอ้างอิง
1.4 ความสั่นสะเทือน (ต่อ)	<p>2. กำหนดช่วงเวลาการทำงานที่เกิดเสียงดังและความสั่นสะเทือน ได้แก่ การเจาะเสาเข็ม การก่อสร้างฐานราก เป็นต้น วันจันทร์-วันเสาร์ ในช่วงเวลา 08.00-18.00 น. โดยจะหยุดการก่อสร้างตั้งแต่เวลา 17.00 น. แต่ช่วงเวลาหลังจากนั้นจะเป็นการเก็บงาน รวมถึงการทำความสะอาดจนถึงเวลา 18.00 น. และให้คนงานก่อสร้างออกนอกพื้นที่โครงการก่อนเวลา 18.00 น. ในกรณีมีความจำเป็นจะต้องดำเนินการก่อสร้างเกินเวลาในกิจกรรมก่อสร้างที่ต่อเนื่องเป็นครั้งคราว เช่น การเทพื้น ฐานรากโครงการ เป็นต้น จะต้องมีการประชาสัมพันธ์ให้ผู้พักอาศัยใกล้เคียงทราบล่วงหน้าอย่างน้อย 1 วัน และต้องได้รับอนุญาตจากหน่วยงานที่ใบอนุญาต ทั้งนี้จะต้องไม่เกินเวลา 20.00 น. สำหรับวันอาทิตย์และวันหยุดนักขัตฤกษ์ จะไม่มีการก่อสร้างใดๆ</p> <p>3. จัดให้มีวิศวกรดูแลการก่อสร้างอย่างใกล้ชิด และควบคุมการก่อสร้างให้ถูกต้องตามหลักวิศวกรรม และส่งผลกระทบต่อชุมชนข้างเคียงน้อยที่สุด</p> <p>4. จัดให้มีการประกันภัยความรับผิดชอบตามกฎหมายต่อชีวิต ร่างกาย และทรัพย์สินของบุคคลภายนอก โดยแสดงสำเนาตารางกรมธรรม์ประกันภัยไว้ในบริเวณพื้นที่ก่อสร้าง</p>	<p>- โครงการได้กำหนดเวลาการทำงานในวันจันทร์-วันศุกร์ เวลา 08.00-20.00 น. และวันเสาร์ เวลา 08.00-18.00 น. โดยหยุดก่อสร้างในวันอาทิตย์และวันหยุดนักขัตฤกษ์ ทั้งนี้หากมีกิจกรรมการก่อสร้างที่ต่อเนื่องเกินเวลาที่กำหนด โครงการได้จัดให้มีเจ้าหน้าที่แจ้งผู้พักอาศัยบริเวณข้างเคียงให้ทราบล่วงหน้าทุกครั้ง ตลอดระยะเวลาก่อสร้าง</p> <p>- โครงการได้จัดให้มีวิศวกรประจำโครงการควบคุมดูแลการก่อสร้างให้ถูกต้องตามหลักวิศวกรรม ตลอดระยะเวลาก่อสร้าง</p> <p>- โครงการได้จัดให้มีประกันภัยความรับผิดชอบตามกฎหมายต่อชีวิต ร่างกาย และทรัพย์สินของบุคคลภายนอก ตลอดระยะเวลาก่อสร้าง</p>	<p>-</p> <p>-</p> <p>-</p>	<p>-</p> <p>-</p> <p>- ดัชนีภาคผนวก ข-6</p>

ตารางที่ 3-1 (ต่อ)

สรุปผลการปฏิบัติตามมาตรการป้องกันและแก้ไขผลกระทบสิ่งแวดล้อม ระยะการก่อสร้างโครงการ

องค์ประกอบทางสิ่งแวดล้อม และคุณค่าต่างๆ	มาตรการป้องกันและแก้ไขผลกระทบสิ่งแวดล้อม	รายละเอียดการปฏิบัติตามมาตรการฯ	ปัญหา/อุปสรรค และการแก้ไข	เอกสารอ้างอิง
1.4 ความสัมพันธ์อื่น (ต่อ)	<p>5. นำรายละเอียดมาตรการป้องกันและแก้ไขผลกระทบสิ่งแวดล้อมของโครงการ มาตีตไว้บริเวณพื้นที่โครงการในที่ที่สามารถมองเห็นได้ง่าย</p> <p>6. จัดจ้างผู้รับเหมาที่มีคุณภาพ ตลอดจนจัดให้มีบริษัทควบคุมคนงานก่อสร้างปฏิบัติตามมาตรการที่ระบุไว้ในรายงานการประเมินผลกระทบสิ่งแวดล้อมที่ได้รับความเห็นชอบอย่างเคร่งครัด</p> <p>7. จัดให้มีการติดตั้งป้ายแจ้งการก่อสร้างโครงการ รายละเอียดดังนี้</p> <p>7.1 ระบุชื่อ-เบอร์โทรศัพท์ผู้รับผิดชอบในการควบคุมการก่อสร้าง และเจ้าหน้าที่ของหน่วยงานอนุญาต (เมืองพัทยา) ที่ควบคุมการก่อสร้างเพื่อให้ผู้ที่อยู่ใกล้เคียงและที่สัญจรผ่านไปมาสามารถติดต่อได้โดยตรง ในกรณีที่ได้รับผลกระทบจากการก่อสร้างโครงการ</p> <p>7.2 ติดตารางมาตรการป้องกันและแก้ไขผลกระทบสิ่งแวดล้อม และมาตรการติดตามตรวจสอบผลกระทบสิ่งแวดล้อมให้เห็นได้อย่างชัดเจน</p>	<p>- โครงการได้แสดงรายละเอียดมาตรการป้องกันและแก้ไขผลกระทบสิ่งแวดล้อม และมาตรการติดตามตรวจสอบผลกระทบสิ่งแวดล้อมในบริเวณที่มองเห็นได้อย่างชัดเจน ตลอดระยะเวลาก่อสร้าง</p> <p>- โครงการได้จัดจ้างผู้รับเหมาที่มีคุณภาพ รวมทั้งระบุในสัญญาว่าจ้างให้บริษัทควบคุมงานก่อสร้างปฏิบัติตามมาตรการที่กำหนดตลอดระยะเวลาก่อสร้าง</p> <p>- โครงการได้ติดป้ายแสดงรายละเอียดโครงการบริเวณด้านหน้าทางเข้า-ออก ปัจจุบัน โครงการได้รื้อถอนป้ายแสดงรายละเอียดโครงการออกแล้ว</p> <p>- โครงการได้แสดงรายละเอียดมาตรการป้องกันและแก้ไขผลกระทบสิ่งแวดล้อม และมาตรการติดตามตรวจสอบผลกระทบสิ่งแวดล้อมในบริเวณที่มองเห็นได้อย่างชัดเจน ตลอดระยะเวลาก่อสร้าง</p>	<p>-</p> <p>-</p> <p>-</p> <p>-</p>	<p>-</p> <p>-</p> <p>- ดังรูปที่ 3-3</p> <p>-</p>

ตารางที่ 3-1 (ต่อ)

สรุปผลการปฏิบัติตามมาตรการป้องกันและแก้ไขผลกระทบสิ่งแวดล้อม ระยะการก่อสร้างโครงการ

องค์ประกอบทางสิ่งแวดล้อม และคุณค่าต่างๆ	มาตรการป้องกันและแก้ไขผลกระทบสิ่งแวดล้อม	รายละเอียดการปฏิบัติตามมาตรการฯ	ปัญหา/อุปสรรค และการแก้ไข	เอกสารอ้างอิง
1.5 การพังทลายของดิน	<p>1. ก่อนก่อสร้างโครงการผู้รับเหมาต้องแจ้งเจ้าของอาคารข้างเคียง โดยทำการสำรวจ/ถ่ายภาพสภาพรั้ว กำแพงบ้าน และตัวอาคาร พร้อมทั้งทำเอกสารเพื่อให้แต่ละฝ่ายเก็บไว้ฝ่ายละ 1 ชุด ก่อนการทำเสาเข็มของอาคาร เพื่อรับผิดชอบชดเชยค่าเสียหาย/ซ่อมแซม ให้คืนสภาพเดิม หากเกิดการแตกร้าวขึ้น และให้หมายเลขโทรศัพท์ของเจ้าหน้าที่ควบคุมการก่อสร้าง เพื่อให้สามารถติดต่อกับโครงการได้โดยตรง</p> <p>2. ก่อสร้างอาคารโครงการโดยใช้เสาเข็มเจาะ เพื่อป้องกันผลกระทบต่อผู้พักอาศัยใกล้เคียง</p> <p>3. จัดให้มีการประกันภัยความรับผิดชอบตามกฎหมายต่อชีวิต ร่างกาย และทรัพย์สินของบุคคลภายนอก และแสดงสำเนาตารางกรมธรรม์ประกันภัยดังกล่าวไว้ในที่เปิดเผย และเห็นได้ง่ายภายในพื้นที่ก่อสร้าง</p> <p>4. จัดจ้างผู้รับเหมาที่มีประวัติการทำงานที่ดี ตลอดจนจัดให้มีบริษัท ควบคุมงานก่อสร้างปฏิบัติตามมาตรการที่ระบุไว้ในรายงานการประเมินผลกระทบสิ่งแวดล้อมที่ได้รับการเห็นชอบอย่างเคร่งครัด</p>	<p>- โครงการได้จัดให้มีเจ้าหน้าที่ของโครงการสำรวจ/ถ่ายภาพสภาพรั้ว/กำแพงบ้าน และตัวอาคารก่อนเริ่มก่อสร้างโครงการ พร้อมทั้งแจ้งเบอร์โทรศัพท์เจ้าหน้าที่ควบคุมการก่อสร้าง เพื่อให้สามารถติดต่อกับโครงการได้โดยตรง ตลอดระยะเวลาก่อสร้าง</p> <p>- ปัจจุบัน โครงการผ่านกิจกรรมงานเสาเข็มเจาะไปแล้ว ทั้งนี้ ขณะดำเนินการ โครงการได้ปฏิบัติตามมาตรการที่กำหนด ตลอดระยะเวลาก่อสร้าง</p> <p>- โครงการได้จัดให้มีประกันภัยความรับผิดชอบตามกฎหมายต่อชีวิต ร่างกาย และทรัพย์สินของบุคคลภายนอก ตลอดระยะเวลาก่อสร้าง</p> <p>- โครงการได้จัดจ้างผู้รับเหมาที่มีคุณภาพ รวมทั้งระบุในสัญญาว่าจ้างให้บริษัทควบคุมงานก่อสร้างปฏิบัติตาม มาตรการที่กำหนด ตลอดระยะเวลาก่อสร้าง</p>	<p>-</p> <p>-</p> <p>-</p> <p>-</p>	<p>- ดังภาคผนวก ข-4</p> <p>- ดังรูปที่ 3-7</p> <p>- ดังภาคผนวก ข-6</p> <p>-</p>

ตารางที่ 3-1 (ต่อ)

สรุปผลการปฏิบัติตามมาตรการป้องกันและแก้ไขผลกระทบสิ่งแวดล้อม ระยะการก่อสร้างโครงการ

องค์ประกอบทางสิ่งแวดล้อม และคุณค่าต่างๆ	มาตรการป้องกันและแก้ไขผลกระทบสิ่งแวดล้อม	รายละเอียดการปฏิบัติตามมาตรการฯ	ปัญหา/อุปสรรค และการแก้ไข	เอกสารอ้างอิง
1.6 คุณภาพน้ำ	<p>1. จัดให้มีห้องน้ำ-ห้องส้วมสำหรับคนงานให้เพียงพอ จำนวน 30 ห้อง ทางด้านทิศใต้ของพื้นที่โครงการ</p> <p>2. จัดให้มีระบบบำบัดน้ำเสียชนิดเติมอากาศ (Contact Aeration Activated Sludge) จำนวน 3 ชุด แต่ละชุดออกแบบให้รองรับน้ำเสีย 15 ลูกบาศก์เมตร/วัน รวมทั้งโครงการออกแบบให้รองรับน้ำเสียได้ทั้งสิ้น 45 ลูกบาศก์เมตร/วัน บำบัดน้ำเสียให้มีค่า BOD ในน้ำทิ้งไม่เกิน 20 มิลลิกรัม/ลิตร ก่อนระบายออกสู่ท่อระบายน้ำริมถนนจอมเทียนสาย 1 (ถนนเลียบชายหาดจอมเทียน) ต่อไป</p> <p>3. จัดให้มีคนงานทำความสะอาดห้องน้ำ-ห้องส้วม และบริเวณห้องน้ำ-ห้องส้วมสม่ำเสมอตลอดเวลา</p> <p>4. ประสานให้รถสูบน้ำของเอกชนที่ให้บริการสูบน้ำสิ่งปฏิกูลในเขตเมืองพัทยาสูบน้ำไปกำจัดเมื่อเต็ม</p> <p>5. จัดให้มีพนักงานดูแลทำความสะอาดห้องน้ำ-ห้องส้วม และดูแลระบบบำบัดน้ำเสียให้ทำงานได้อย่างมีประสิทธิภาพ</p> <p>6. ตรวจสอบการรั่วซึมน้ำจากห้องน้ำ-ห้องส้วมให้สะอาด ไม่ส่งกลิ่นรบกวนผู้พักอาศัยใกล้เคียง</p>	<p>- โครงการได้จัดให้มีห้องน้ำ-ห้องส้วมบริเวณพื้นที่ก่อสร้างตลอดระยะเวลาก่อสร้าง</p> <p>- โครงการได้จัดให้มีระบบบำบัดน้ำเสียก่อนระบายออกสู่ท่อระบายน้ำริมถนนจอมเทียนสาย 1 (ถนนเลียบชายหาดจอมเทียน) พร้อมทั้งมอบหมายให้บริษัท เซฟตี้ แพลน จำกัด เก็บตัวอย่างน้ำทิ้งจากระบบบำบัดน้ำเสียสำเร็จรูป ระหว่างเดือนมกราคม-มีนาคม 2565 จากผลการตรวจวิเคราะห์ พบว่า BOD มีค่าอยู่ในเกณฑ์มาตรฐาน</p> <p>- โครงการได้จัดให้มีคนงานทำความสะอาดห้องน้ำ-ห้องส้วมเป็นประจำทุกวัน ตลอดระยะเวลาก่อสร้าง</p> <p>- โครงการได้ติดต่อประสานให้รถสูบน้ำของหน่วยงานเอกชนเข้ามาสูบน้ำสิ่งปฏิกูลไปกำจัด ตลอดระยะเวลาก่อสร้าง</p> <p>- โครงการได้จัดให้มีคนงานทำความสะอาดห้องน้ำ-ห้องส้วมเป็นประจำทุกวัน ตลอดระยะเวลาก่อสร้าง</p> <p>- โครงการได้กำชับให้ผู้รับเหมาปฏิบัติตามมาตรการที่กำหนดตลอดระยะเวลาก่อสร้าง</p>	- - - - - -	- ดังรูปที่ 3-9 - ดังรูปที่ 3-10 - ดังบทที่ 4 - ดังรูปที่ 3-11 - ดังภาคผนวก ข-12 - ดังรูปที่ 3-11 -

ตารางที่ 3-1 (ต่อ)

สรุปผลการปฏิบัติตามมาตรการป้องกันและแก้ไขผลกระทบสิ่งแวดล้อม ระยะการก่อสร้างโครงการ

องค์ประกอบทางสิ่งแวดล้อม และคุณค่าต่างๆ	มาตรการป้องกันและแก้ไขผลกระทบสิ่งแวดล้อม	รายละเอียดการปฏิบัติตามมาตรการฯ	ปัญหา/อุปสรรค และการแก้ไข	เอกสารอ้างอิง
2. ทรัพยากรสิ่งแวดล้อมทางชีวภาพ	- ดำเนินการตามมาตรการป้องกันและแก้ไขผลกระทบต่อ ทรัพยากรสิ่งแวดล้อมทางกายภาพ ได้แก่ คุณภาพอากาศ เสียง ความสั่น- สะเทือน การพังทลายของดิน คุณภาพน้ำ และคุณค่า การใช้ประโยชน์ของมนุษย์อย่างเคร่งครัด เพื่อไม่ก่อให้เกิด ผลกระทบต่อสิ่งแวดล้อมทางชีวภาพ	- โครงการได้กำชับให้ผู้รับเหมาปฏิบัติตามมาตรการป้องกัน และแก้ไขผลกระทบต่อทรัพยากรสิ่งแวดล้อมทางชีวภาพ ตลอดระยะเวลาก่อสร้าง	-	-
3. คุณค่าการใช้ประโยชน์ของมนุษย์				
3.1 น้ำใช้	1. จัดให้มีการสำรองน้ำใช้อย่างน้อย 30 ลูกบาศก์เมตร/วัน (สามารถสำรองน้ำได้อย่างน้อย 1 วัน) 2. กำชับให้คนงานใช้น้ำอย่างประหยัด	- โครงการได้จัดให้มีถังสำรองน้ำใช้ในบริเวณพื้นที่โครงการ ตลอดระยะเวลาก่อสร้าง - โครงการได้กำชับให้คนงานใช้น้ำอย่างประหยัด ตลอดระยะ เวลาก่อสร้าง	- -	- ดังรูปที่ 3-12 -
3.2 น้ำเสีย	- ปฏิบัติตามมาตรการป้องกันและแก้ไขผลกระทบสิ่งแวดล้อม ที่ระบุในหัวข้อ 1.6 เรื่อง คุณภาพน้ำ อย่างเคร่งครัด	- โครงการได้กำชับให้ผู้รับเหมาปฏิบัติตามมาตรการที่กำหนด ตลอดระยะเวลาก่อสร้าง	-	-
3.3 การระบายน้ำและการป้องกันน้ำท่วม	- จัดให้มีท่อระบายน้ำชั่วคราว เส้นผ่านศูนย์กลาง 0.6 เมตร ความ ลาดเอียง 1 : 1,000 โดยรอบพื้นที่โครงการ ซึ่งจุดสุดท้ายของ ท่อระบายน้ำชั่วคราวจะมีบ่อขยะ จำนวน 1 บ่อ เพื่อให้ตะกอนดิน หรือเศษหิน กรวด ทราย ที่ไหลมากับน้ำฝนตกตะกอน ก่อนระบาย ออกสู่ท่อระบายน้ำริมถนนจอมเทียนสาย 1 (ถนนเลียบชายหาด จอมเทียน) ต่อไป	- ปัจจุบัน โครงการได้ก่อสร้างรางระบายน้ำถาวรแล้ว	-	-

สรุปผลการปฏิบัติตามมาตรการป้องกันและแก้ไขผลกระทบสิ่งแวดล้อม ระยะการก่อสร้างโครงการ

องค์ประกอบทางสิ่งแวดล้อมและคุณค่าต่างๆ	มาตรการป้องกันและแก้ไขผลกระทบสิ่งแวดล้อม	รายละเอียดการปฏิบัติตามมาตรการฯ	ปัญหา/อุปสรรคและการแก้ไข	เอกสารอ้างอิง
3.4 การจัดการมูลฝอย	<p>1. มูลฝอยจากกิจกรรมการก่อสร้าง</p> <p>1. มาตรการด้านการจัดการเศษวัสดุก่อสร้าง</p> <p>- ใช้ผ้าใบปิดคลุมท้ายรถบรรทุกที่ใช้ขนส่งเศษวัสดุก่อสร้าง เพื่อป้องกันการร่วงหล่นลงบนถนน</p> <p>- ฉีดพรมน้ำบริเวณพื้นที่ก่อสร้างหรือบริเวณที่เกิดฝุ่นละออง ตลอดระยะเวลาก่อสร้าง เพื่อป้องกันฝุ่นละอองฟุ้งกระจายขณะขนย้าย</p> <p>- ขนส่งวัสดุก่อสร้างโดยใช้รถบรรทุก 10 ล้อ และใช้ผ้าใบปิดคลุมท้ายรถบรรทุกที่ใช้ขนส่งเศษวัสดุก่อสร้าง เพื่อป้องกันการร่วงหล่นบนถนน</p> <p>- ควบคุมน้ำหนักรถบรรทุกตามพิกัด และกำชับให้ผู้ขับรถบรรทุกปฏิบัติตามพระราชบัญญัติการจราจรทางบก และให้ขับรถด้วยความระมัดระวังเป็นพิเศษ</p> <p>- ไม่นำเศษวัสดุก่อสร้างไปทิ้งในพื้นที่สาธารณะหรือสถานที่ที่อาจส่งผลกระทบต่อผู้พักอาศัยที่อยู่บริเวณนั้น</p> <p>- บริษัท โคปาคาบาน่า จอมเทียน จำกัด จะต้องนำรายละเอียดมาตรการป้องกันและแก้ไขผลกระทบที่ได้รับความเห็นชอบติดประกาศบริเวณด้านหน้าโครงการให้เห็นอย่างชัดเจน</p>	<p>- โครงการได้กำชับให้คนขับรถใช้ผ้าใบปิดคลุมท้ายรถบรรทุกก่อนออกนอกบริเวณโครงการทุกครั้ง ตลอดระยะเวลาก่อสร้าง</p> <p>- โครงการได้จัดให้มีคนงานทำความสะอาดบริเวณพื้นที่ก่อสร้างและบริเวณทางเข้า-ออกโครงการเป็นประจำทุกวัน ตลอดระยะเวลาก่อสร้าง</p> <p>- โครงการได้กำชับให้ผู้รับเหมาปฏิบัติตามมาตรการที่กำหนดตลอดระยะเวลาก่อสร้าง</p> <p>- โครงการได้กำชับให้ผู้รับเหมาปฏิบัติตามพระราชบัญญัติการจราจรทางบก ตลอดระยะเวลาก่อสร้าง</p> <p>- โครงการได้กำชับให้ผู้รับเหมาปฏิบัติตามมาตรการที่กำหนดตลอดระยะเวลาก่อสร้าง</p> <p>- โครงการได้แสดงรายละเอียดมาตรการป้องกันและแก้ไขผลกระทบสิ่งแวดล้อม และมาตรการติดตามตรวจสอบผลกระทบสิ่งแวดล้อมในบริเวณที่มองเห็นได้อย่างชัดเจน ตลอดระยะเวลาก่อสร้าง</p>	<p>-</p> <p>-</p> <p>-</p> <p>-</p> <p>-</p> <p>-</p> <p>-</p>	<p>-</p> <p>-</p> <p>-</p> <p>-</p> <p>-</p> <p>-</p> <p>-</p>

ตารางที่ 3-1 (ต่อ)

สรุปผลการปฏิบัติตามมาตรการป้องกันและแก้ไขผลกระทบสิ่งแวดล้อม ระยะการก่อสร้างโครงการ

องค์ประกอบทางสิ่งแวดล้อม และคุณค่าต่างๆ	มาตรการป้องกันและแก้ไขผลกระทบสิ่งแวดล้อม	รายละเอียดการปฏิบัติตามมาตรการฯ	ปัญหา/อุปสรรค และการแก้ไข	เอกสารอ้างอิง
3.4 การจัดการมูลฝอย (ต่อ)	<p>2. มูลฝอยจากกิจกรรมของคนงาน</p> <p>2. มาตรการด้านการจัดการมูลฝอยจากคนงานก่อสร้าง</p> <ul style="list-style-type: none"> - จัดเตรียมถังรองรับมูลฝอย ขนาด 240 ลิตร จำนวน 7 ถัง วางไว้บริเวณพื้นที่ก่อสร้าง และในแต่ละวันต้องจัดให้มีผู้รับผิดชอบในการรวบรวมมูลฝอยตามจุดต่างๆ เพื่อให้รถเก็บขนมูลฝอยของบริษัทร่วมค้า แอควานซ์ เทค อินเตอร์เนชั่นแนล จำกัด ซึ่งรับสัมปทานจากเมืองพัทยาเข้ามาเก็บขนมูลฝอยไปกำจัดต่อไป - กำชับให้คนงานทิ้งมูลฝอยลงในภาชนะรองรับที่ได้จัดเตรียมไว้ อย่างเคร่งครัด - หากบริเวณพื้นที่พักมูลฝอยของโครงการส่งผลกระทบต่อด้านกลิ่นรบกวน โครงการต้องจัดหาวิธีหรือสารชีวภาพมาช่วยกำจัดกลิ่น - ควบคุมไม่ให้มีสัตว์พาหะนำโรคในพื้นที่โครงการ หากพบเจอต้องกำจัดทันที - บริษัท โคปาคาบาน่า จอมเทียน จำกัด จะต้องนำรายละเอียดมาตรการป้องกันและแก้ไขผลกระทบที่ได้รับความเห็นชอบติดประกาศไว้บริเวณด้านหน้าโครงการให้เห็นอย่างชัดเจน 	<ul style="list-style-type: none"> - โครงการได้จัดให้มีถังขยะแยกประเภทในบริเวณพื้นที่โครงการตลอดระยะเวลาก่อสร้าง - โครงการได้กำชับให้คนงานทิ้งขยะมูลฝอยลงในถังรองรับมูลฝอยที่จัดเตรียมไว้ให้ ตลอดระยะเวลาก่อสร้าง - โครงการได้กำชับให้ผู้รับเหมาปฏิบัติตามมาตรการที่กำหนดตลอดระยะเวลาก่อสร้าง - โครงการได้ปฏิบัติตามมาตรการที่กำหนด ตลอดระยะเวลาก่อสร้าง - โครงการได้แสดงรายละเอียดมาตรการป้องกันและแก้ไขผลกระทบสิ่งแวดล้อม และมาตรการติดตามตรวจสอบผลกระทบสิ่งแวดล้อมในบริเวณที่มองเห็นได้อย่างชัดเจน ตลอดระยะเวลาก่อสร้าง 	<ul style="list-style-type: none"> - - - - - 	<ul style="list-style-type: none"> - ดังรูปที่ 3-15 - ดังภาคผนวก ข-2 - - -

ตารางที่ 3-1 (ต่อ)

สรุปผลการปฏิบัติตามมาตรการป้องกันและแก้ไขผลกระทบสิ่งแวดล้อม ระยะการก่อสร้างโครงการ

องค์ประกอบทางสิ่งแวดล้อม และคุณค่าต่างๆ	มาตรการป้องกันและแก้ไขผลกระทบสิ่งแวดล้อม	รายละเอียดการปฏิบัติตามมาตรการฯ	ปัญหา/อุปสรรค และการแก้ไข	เอกสารอ้างอิง
3.5 การป้องกันอัคคีภัย	<p>1. จัดให้มีถังดับเพลิงเคมีชนิดมือถือไว้ในสำนักงานก่อสร้างและพื้นที่เก็บวัสดุก่อสร้าง จำนวน 2 ถัง/จุด และเพิ่มขึ้นตามชั้นที่มีการก่อสร้างโครงสร้างแล้วเสร็จ จำนวน 1 ถัง/ชั้น เพื่อเตรียมความพร้อมกรณีเกิดเหตุเพลิงไหม้</p> <p>2. กำหนดพื้นที่สูบบุหรี่ให้เป็นสัดส่วน โดยติดป้ายห้ามสูบบุหรี่ในที่ห้ามสู้อย่างชัดเจน พร้อมกำหนดมาตรการบทลงโทษสำหรับผู้ฝ่าฝืนอย่างชัดเจน</p> <p>3. ติดป้ายแนะนำการใช้อุปกรณ์แต่ละตัวไว้บริเวณที่อุปกรณ์ติดตั้งอยู่ เพื่อให้ผู้ที่อยู่ใกล้ที่เกิดเหตุสามารถใช้ได้ทันที</p> <p>4. จัดอบรมและซ้อมการอพยพคน กรณีเกิดเหตุเพลิงไหม้ โดยติดต่อประสานกับสถานีดับเพลิงเขตพัทยาใต้ให้มาจัดอบรมและซักซ้อมแผนอพยพหนีไฟให้กับเจ้าหน้าที่และคนงานในโครงการ อย่างน้อยปีละ 1 ครั้ง</p>	<p>- โครงการได้จัดให้มีถังดับเพลิงบริเวณพื้นที่ก่อสร้าง พร้อมทั้งจัดให้มีเจ้าหน้าที่ความปลอดภัย (จป.) วิชาชีพ คอยตรวจสอบถังดับเพลิงให้สามารถใช้งานได้ดี ตลอดระยะเวลาก่อสร้าง</p> <p>- โครงการได้จัดให้มีพื้นที่สูบบุหรี่ และติดป้ายห้ามสูบบุหรี่ในบริเวณที่ห้ามสูบ ปัจจุบัน โครงการได้รื้อถอนพื้นที่สูบบุหรี่และป้ายห้ามสูบบุหรี่ออกแล้ว</p> <p>- โครงการได้ติดป้ายวิธีการใช้งานถังดับเพลิงในบริเวณที่อุปกรณ์ติดตั้งอยู่ ตลอดระยะเวลาก่อสร้าง</p> <p>- โครงการได้จัดให้มีแผนป้องกันและระงับอัคคีภัย พร้อมทั้งจัดให้มีการฝึกซ้อมอพยพหนีไฟตามแผนที่กำหนด ตลอดระยะเวลาก่อสร้าง</p>	<p>-</p> <p>-</p> <p>-</p> <p>-</p>	<p>- ดักรูปที่ 3-16</p> <p>- ดักรูปที่ 3-31</p> <p>- ดักรูปที่ 3-7</p> <p>- ดักรูปที่ 3-14</p> <p>- ดักรูปที่ 3-17</p> <p>- ดักรูปที่ 3-19</p> <p>- ดักรูปที่ 3-2</p> <p>- ดักรูปที่ 3-18</p> <p>- ดักรูปที่ 3-8</p>
3.6 ระบบไฟฟ้า	- กำชับให้คนงานใช้ไฟฟ้าอย่างประหยัด	- โครงการได้กำชับให้คนงานใช้ไฟฟ้าอย่างประหยัด ตลอดระยะเวลาก่อสร้าง	-	-

ตารางที่ 3-1 (ต่อ)

สรุปผลการปฏิบัติตามมาตรการป้องกันและแก้ไขผลกระทบสิ่งแวดล้อม ระยะการก่อสร้างโครงการ

องค์ประกอบทางสิ่งแวดล้อม และคุณค่าต่างๆ	มาตรการป้องกันและแก้ไขผลกระทบสิ่งแวดล้อม	รายละเอียดการปฏิบัติตามมาตรการฯ	ปัญหา/อุปสรรค และการแก้ไข	เอกสารอ้างอิง
3.7 การจราจร	<p>1. จัดให้มีการติดป้ายแจ้งการก่อสร้างโครงการรายละเอียดดังนี้</p> <p>1.1 ระบุชื่อ-เบอร์โทรศัพท์ของผู้รับผิดชอบในการควบคุมการก่อสร้าง และเจ้าหน้าที่ของหน่วยงานอนุญาต (เมืองพัทยา) ที่ควบคุมการก่อสร้างเพื่อให้ผู้พักอาศัยที่อยู่ใกล้เคียงและผู้สัญจรผ่านไปมา สามารถติดต่อได้โดยตรง ในกรณีที่ได้รับผลกระทบจากการก่อสร้างโครงการ</p> <p>1.2 ติดตารางมาตรการป้องกันและแก้ไขผลกระทบสิ่งแวดล้อม และมาตรการติดตามตรวจสอบผลกระทบสิ่งแวดล้อมให้เห็นอย่างชัดเจน</p> <p>2. ติดป้ายประชาสัมพันธ์บริเวณด้านข้างรถขนส่งคนโดยสาร โดยระบุชื่อ บริษัทผู้รับเหมาพร้อมเบอร์โทรศัพท์ติดต่อเพื่อให้ผู้พักอาศัยใกล้เคียงและผู้สัญจรที่ใช้เส้นทางร่วมกับรถขนส่งคนโดยสารได้รับทราบข้อมูลและสามารถติดต่อกับผู้รับเหมาได้โดยตรง ในกรณีที่ได้รับความเดือดร้อนจากการขนส่งคนโดยสาร</p> <p>3. จัดให้มีการใช้ผ้าใบปิดคลุมที่มีดัดขึ้นสำหรับรถบรรทุก หิน หินทราย เพื่อป้องกันไม่ให้ฝุ่นละอองปลิวออกจากรถบรรทุกได้</p> <p>4. ควบคุมน้ำหนักรถบรรทุกตามพิกัด และให้ผู้ขับรถบรรทุกปฏิบัติตามพระราชบัญญัติการจราจรทางบก และกำกับให้ขับรถด้วยความระมัดระวังเป็นพิเศษ</p>	<p>- โครงการได้ติดป้ายแสดงรายละเอียดโครงการบริเวณด้านหน้าทางเข้า-ออก ปัจจุบัน โครงการได้รื้อถอนป้ายแสดงรายละเอียดโครงการออกแล้ว</p> <p>- โครงการได้แสดงรายละเอียดมาตรการป้องกันและแก้ไขผลกระทบสิ่งแวดล้อม และมาตรการติดตามตรวจสอบผลกระทบสิ่งแวดล้อมในบริเวณที่มองเห็นได้อย่างชัดเจน ตลอดระยะเวลาการก่อสร้าง</p> <p>- โครงการได้กำกับให้ผู้รับเหมาปฏิบัติตามมาตรการที่กำหนด ตลอดระยะเวลาการก่อสร้าง</p> <p>- โครงการได้กำกับให้คนขับรถใช้ผ้าใบปิดคลุมท้ายรถบรรทุก ก่อนออกนอกบริเวณโครงการทุกครั้ง ตลอดระยะเวลาการก่อสร้าง</p> <p>- โครงการได้กำกับให้ผู้รับเหมาปฏิบัติตามพระราชบัญญัติการจราจรทางบก ตลอดระยะเวลาการก่อสร้าง</p>	- - - - -	- ดังรูปที่ 3-3 - - -

ตารางที่ 3-1 (ต่อ)

สรุปผลการปฏิบัติตามมาตรการป้องกันและแก้ไขผลกระทบสิ่งแวดล้อม ระยะการก่อสร้างโครงการ

องค์ประกอบทางสิ่งแวดล้อม และคุณค่าต่างๆ	มาตรการป้องกันและแก้ไขผลกระทบสิ่งแวดล้อม	รายละเอียดการปฏิบัติตามมาตรการฯ	ปัญหา/อุปสรรค และการแก้ไข	เอกสารอ้างอิง
3.7 การจราจร (ต่อ)	<p>5. ติดตั้งป้ายสัญญาณจราจรต่างๆ เช่น ป้ายชะลอความเร็ว เขตก่อสร้าง ป้ายทางขรุขระ ทั้งในพื้นที่โครงการและบริเวณทางเข้า-ออกพื้นที่โครงการ</p> <p>6. ติดตั้งสัญญาณไฟเตือน/ไฟกระพริบ และป้ายจราจรชั่วคราว บริเวณทางเข้า-ออกโครงการให้สามารถมองเห็นได้อย่างชัดเจน ทั้งในช่วงเวลากลางวันและกลางคืน</p> <p>7. จัดให้มีป้ายชื่อโครงการ และลูกศรแสดงทิศทางการเข้า-ออกโครงการอย่างชัดเจน</p> <p>8. รักษาปรับปรุงเส้นทางคมนาคมให้อยู่ในสภาพที่ใช้การได้ดีตลอดเวลา</p> <p>9. จัดให้มีเจ้าหน้าที่รักษาความปลอดภัยอำนวยความสะดวกให้กับรถที่เข้า-ออกโครงการ สามารถเข้า-ออกโครงการได้สะดวก และปลอดภัย ไม่กีดขวางการจราจรบนถนนจอมเทียนสาย 2 และถนนสาธารณะอื่นๆ บริเวณใกล้เคียงโครงการ โดยให้ความสำคัญกับรถยนต์ที่สัญจรบนถนนสาธารณะเป็นหลัก</p> <p>10. จัดให้มีพื้นที่สำหรับจอดรถบรรทุกทุกภายในโครงการ สำหรับขนส่งวัสดุก่อสร้าง และรับ-ส่งคนงานก่อสร้าง พร้อมทั้งห้ามไม่ให้จอดรถขนส่งวัสดุก่อสร้างบนถนนจอมเทียนสาย 2 โดยเด็ดขาด</p>	<p>- โครงการได้ติดตั้งป้ายเตือนอันตรายเขตก่อสร้าง ป้ายแสดงทิศทางการเข้า-ออกพื้นที่โครงการ และป้ายจำกัดความเร็ว ปัจจุบัน โครงการได้รื้อถอนป้ายทั้งหมดออกแล้ว</p> <p>- โครงการได้จัดให้มีสัญญาณไฟกระพริบ และลูกศรแสดงทิศทางการเข้า-ออกพื้นที่โครงการ ปัจจุบัน โครงการได้รื้อถอนสัญญาณไฟกระพริบและป้ายทั้งหมดออกแล้ว</p> <p>- โครงการได้จัดให้มีป้ายชื่อโครงการ และลูกศรแสดงทิศทางการเข้า-ออกพื้นที่โครงการ ปัจจุบัน โครงการได้รื้อถอนป้ายทั้งหมดออกแล้ว</p> <p>- โครงการได้ปฏิบัติตามมาตรการที่กำหนด ตลอดระยะเวลาการก่อสร้าง</p> <p>- โครงการได้จัดให้มีเจ้าหน้าที่รักษาความปลอดภัย (รปภ.) ดูแลความเรียบร้อยบริเวณพื้นที่ก่อสร้าง และอำนวยความสะดวกให้กับรถที่เข้า-ออกโครงการ ตลอดระยะเวลาการก่อสร้าง</p> <p>- โครงการได้กำชับให้ผู้รับเหมาปฏิบัติตามมาตรการที่กำหนด ตลอดระยะเวลาการก่อสร้าง</p>	<p>-</p> <p>-</p> <p>-</p> <p>-</p> <p>-</p> <p>-</p>	<p>- ดังรูปที่ 3-2</p> <p>- ดังรูปที่ 3-4</p> <p>- ดังรูปที่ 3-21</p> <p>- ดังรูปที่ 3-20</p> <p>- ดังรูปที่ 3-21</p> <p>- ดังรูปที่ 3-21</p> <p>-</p> <p>- ดังรูปที่ 3-8</p> <p>-</p>

ตารางที่ 3-1 (ต่อ)

สรุปผลการปฏิบัติตามมาตรการป้องกันและแก้ไขผลกระทบสิ่งแวดล้อม ระยะการก่อสร้างโครงการ

องค์ประกอบทางสิ่งแวดล้อม และคุณค่าต่างๆ	มาตรการป้องกันและแก้ไขผลกระทบสิ่งแวดล้อม	รายละเอียดการปฏิบัติตามมาตรการฯ	ปัญหา/อุปสรรค และการแก้ไข	เอกสารอ้างอิง
3.7 การจราจร (ต่อ)	11. จัดให้มีการติดตั้งเครื่องหมาย/สัญญาณจราจรตามรูปแบบและแนว ทางการติดตั้งเครื่องหมายและสัญญาณสำหรับการก่อสร้างโครงการ ทั้งในเวลากลางวันและกลางคืน 12. บริษัท โคปาคาบาน่า จอมเทียน จำกัด ต้องควบคุมให้มีการปฏิบัติ ตามมาตรการอย่างเคร่งครัด	- โครงการได้จัดให้มีสัญญาณไฟกระพริบ และลูกศรแสดง ทิศทางเข้า-ออกพื้นที่โครงการ ปัจจุบัน โครงการได้รื้อถอน สัญญาณไฟกระพริบและป้ายทั้งหมดออกแล้ว - โครงการได้ปฏิบัติตามมาตรการที่กำหนด ตลอดระยะเวลา ก่อสร้าง	- -	- ดังรูปที่ 3-20 - ดังรูปที่ 3-21 -
4. คุณค่าคุณภาพชีวิต 4.1 ผลกระทบทางสังคม	1. ปฏิบัติตามมาตรการป้องกันและแก้ไขผลกระทบด้านต่างๆ ได้แก่ ด้านกายภาพ ชีวภาพ และคุณค่าการใช้ประโยชน์ของมนุษย์ เพื่อให้ ส่งผลกระทบต่อผู้พักอาศัยที่อยู่ใกล้เคียง ไม่อนุญาตให้คนงานก่อสร้าง พักค้างคืนในพื้นที่ก่อสร้าง 2. ไม่อนุญาตให้คนงานพักค้างคืนในพื้นที่โครงการโดยเด็ดขาด ทั้งนี้ จัดให้มีคนงานประมาณ 2 คน ทำหน้าที่ควบคุมสไตร์เวลากลางคืน นอกจากนี้จะจัดให้มีเจ้าหน้าที่รักษาความปลอดภัยประมาณ 2 คน ทำหน้าที่รักษาความปลอดภัยในพื้นที่โครงการ 3. จัดให้ป้ายประชาสัมพันธ์บริเวณหน้าพื้นที่บ้านพักคนงาน โดยระบุ ชื่อบริษัทผู้รับเหมา ชื่อผู้รับเหมา/ผู้ควบคุมงาน พร้อมเบอร์โทรศัพท์ ติดต่อ เพื่อให้ผู้พักอาศัยที่อยู่ใกล้เคียงพื้นที่บ้านพักคนงานก่อสร้าง ได้รับทราบข้อมูล และสามารถติดต่อกับผู้รับเหมา/ผู้ควบคุมได้โดยตรง ในกรณีได้รับความเดือดร้อนจากบ้านพักคนงาน	- โครงการได้กำชับให้ผู้รับเหมาปฏิบัติตามมาตรการป้องกัน และแก้ไขผลกระทบต่อทรัพยากรสิ่งแวดล้อม ด้านกายภาพ ชีวภาพ และคุณค่าการใช้ประโยชน์ของมนุษย์ ตลอดระยะ เวลาก่อสร้าง - โครงการได้ปฏิบัติตามมาตรการที่กำหนด ตลอดระยะเวลา ก่อสร้าง - โครงการได้ปฏิบัติตามมาตรการที่กำหนด ตลอดระยะเวลา ก่อสร้าง	- - -	- - -

ตารางที่ 3-1 (ต่อ)

สรุปผลการปฏิบัติตามมาตรการป้องกันและแก้ไขผลกระทบสิ่งแวดล้อม ระยะการก่อสร้างโครงการ

องค์ประกอบทางสิ่งแวดล้อม และคุณค่าต่างๆ	มาตรการป้องกันและแก้ไขผลกระทบสิ่งแวดล้อม	รายละเอียดการปฏิบัติตามมาตรการฯ	ปัญหา/อุปสรรค และการแก้ไข	เอกสารอ้างอิง
4.1 ผลกระทบทางสังคม (ต่อ)	<p>4. พิจารณารับคนงานในชุมชนเข้าทำงานเป็นอันดับแรก เพื่อช่วยลดปัญหาการโยกย้ายของแรงงานต่างถิ่น</p> <p>5. โครงการจะต้องกำหนดให้มีระเบียบปฏิบัติของคนงานในพื้นที่ก่อสร้าง เพื่อป้องกันและลดผลกระทบต่อผู้พักอาศัยข้างเคียง</p> <p>6. พิจารณาเลือกรับคนงานที่เป็นคนไทยเป็นอันดับแรก</p> <p>7. สำหรับด้านความปลอดภัยในชีวิตและทรัพย์สิน และสวัสดิการของประชาชน โครงการได้จัดให้มีระบบรักษาความปลอดภัยภายในโครงการดังนี้</p> <p>- จัดให้มีเจ้าหน้าที่รักษาความปลอดภัยภายในโครงการ ตลอด 24 ชั่วโมง</p> <p>- จัดให้มีกล้องวงจรปิด CCTV ทั่วบริเวณโดยรอบพื้นที่โครงการ เพื่อใช้ในการตรวจสอบความเรียบร้อยและความปลอดภัยภายในโครงการ</p>	<p>- โครงการมีความยินดีรับคนงานในชุมชนเข้าทำงาน</p> <p>- โครงการได้กำหนดกฎระเบียบในการทำงาน พร้อมทั้งกำชับให้คนงานปฏิบัติตามกฎระเบียบ ตลอดระยะเวลาก่อสร้าง ปัจจุบันโครงการได้รื้อถอนป้ายกฎระเบียบในการทำงานออกแล้ว</p> <p>- โครงการได้กำชับให้ผู้รับเหมาคัดเลือกคนไทยเป็นอันดับแรก</p> <p>- โครงการได้จัดให้มีเจ้าหน้าที่รักษาความปลอดภัย (รปภ.) ดูแลความเรียบร้อยและอำนวยความสะดวกบริเวณทางเข้า-ออกโครงการ ตลอดระยะเวลาก่อสร้าง</p> <p>- โครงการได้ติดตั้งกล้องวงจรปิด CCTV รอบบริเวณพื้นที่โครงการ ตลอดระยะเวลาก่อสร้าง</p>	<p>-</p> <p>-</p> <p>-</p> <p>-</p> <p>-</p> <p>-</p>	<p>-</p> <p>- ดังรูปที่ 3-14</p> <p>-</p> <p>- ดังรูปที่ 3-8</p> <p>- ดังรูปที่ 3-23</p>

ตารางที่ 3-1 (ต่อ)

สรุปผลการปฏิบัติตามมาตรการป้องกันและแก้ไขผลกระทบสิ่งแวดล้อม ระยะการก่อสร้างโครงการ

องค์ประกอบทางสิ่งแวดล้อม และคุณค่าต่างๆ	มาตรการป้องกันและแก้ไขผลกระทบสิ่งแวดล้อม	รายละเอียดการปฏิบัติตามมาตรการฯ	ปัญหา/อุปสรรค และการแก้ไข	เอกสารอ้างอิง
4.1 ผลกระทบทางสังคม (ต่อ)	<p>8. กรณีรับคนงานต่างด้าวต้องเลือกคนงานที่ได้รับอนุญาตที่ถูกต้องตามกฎหมายเข้ามาทำงาน และกำหนดให้คนงานปฏิบัติตามระเบียบข้อบังคับเพื่อป้องกันและลดผลกระทบต่อชุมชนข้างเคียง</p> <p>9. จัดให้มีการขึ้นทะเบียนแรงงานต่างด้าวกับสำนักบริหารแรงงานต่างด้าว เพื่อให้สามารถตรวจสอบประวัติคนงานได้</p> <p>10. โครงการจะต้องดูแลคนงานก่อสร้างที่เข้ามาทำงานภายในพื้นที่โครงการ โดยระบุสีเสื้อผ้าชุดปฏิบัติงาน พร้อมติดบัตรแสดงข้อมูลชื่อ สกุล รหัสคนงาน แผนกที่สังกัด รวมถึงการตรวจสภาพร่างกายว่าเป็นผู้ที่ปลอดสารเสพติด บันทึกเป็นลายลักษณ์อักษร พร้อมทั้งทำการตรวจสอบได้เสมอ</p> <p>11. โครงการจะต้องปฏิบัติตามมาตรการลดผลกระทบในระยะก่อสร้างที่กำหนดไว้อย่างเคร่งครัด</p> <p>12. กำหนดให้มีการจ้างงานและคัดเลือกแรงงานที่ถูกต้องตามกฎหมายเท่านั้น (กรณีเป็นแรงงานต่างด้าว)</p> <p>13. กำหนดให้มีการตรวจสอบสุขภาพคนงานก่อนรับเข้าทำงานและหลังรับเข้าทำงาน อย่างน้อยปีละ 2 ครั้ง (6 เดือน/ครั้ง) เพื่อป้องกันปัญหาด้านสุขภาพที่อาจเป็นพาหะนำโรคได้</p>	<p>- โครงการได้ว่าจ้างแรงงานต่างด้าวที่ถูกกฎหมายเข้าทำงานเท่านั้น</p> <p>- โครงการได้ว่าจ้างแรงงานต่างด้าวที่ถูกกฎหมายเข้าทำงานเท่านั้น</p> <p>- โครงการได้ปฏิบัติตามมาตรการที่กำหนด ตลอดระยะเวลาก่อสร้าง</p> <p>- โครงการได้กำชับให้ผู้รับเหมาปฏิบัติตามมาตรการที่กำหนด ตลอดระยะเวลาก่อสร้าง</p> <p>- โครงการได้ว่าจ้างแรงงานต่างด้าวที่ถูกกฎหมายเข้าทำงานเท่านั้น</p> <p>- โครงการได้จัดให้มีการตรวจสอบสุขภาพคนงานก่อนรับเข้าทำงาน และหลังทำงาน ทุกๆ 6 เดือน ตลอดระยะเวลาก่อสร้าง</p>	- - - - - - -	- ดังภาคผนวก ข-9 - ดังภาคผนวก ข-9 - ดังรูปที่ 3-24 - - ดังภาคผนวก ข-9 -

ตารางที่ 3-1 (ต่อ)

สรุปผลการปฏิบัติตามมาตรการป้องกันและแก้ไขผลกระทบสิ่งแวดล้อม ระยะการก่อสร้างโครงการ

องค์ประกอบทางสิ่งแวดล้อม และคุณค่าต่างๆ	มาตรการป้องกันและแก้ไขผลกระทบสิ่งแวดล้อม	รายละเอียดการปฏิบัติตามมาตรการฯ	ปัญหา/อุปสรรค และการแก้ไข	เอกสารอ้างอิง
4.1 ผลกระทบทางสังคม (ต่อ)	<p>14. โครงการต้องกำหนดให้ผู้รับเหมาดูแลสุขภาพอนามัยของ คนงาน จัดระเบียบคนงาน รวมทั้งดูแลความสะอาดภายใน บ้านพักคนงาน ตลอดจนจัดให้มีการตรวจสุขภาพคนงาน</p> <p>15. จัดให้มีถังดับเพลิงเคมีชนิดมือถือไว้ภายในสำนักงานก่อสร้าง และพื้นที่เก็บวัสดุ จำนวน 2 ถังต่อจุด และเพิ่มขึ้นตามชั้นที่มี การก่อสร้างโครงการแล้วเสร็จ จำนวน 1 ถังต่อชั้น เพื่อเตรียม ความพร้อม กรณีเกิดเหตุเพลิงไหม้</p> <p>16. กำหนดพื้นที่สูบบุหรี่ให้เป็นสัดส่วน โดยติดป้ายเตือนห้ามสูบ บุหรี่ในที่ห้ามสูบ พร้อมทั้งกำหนดมาตรการบทลงโทษสำหรับ ผู้ฝ่าฝืน</p> <p>17. ติดป้ายแนะนำการใช้อุปกรณ์ดับเพลิงแต่ละอันไว้บริเวณ ที่อุปกรณ์ติดตั้งอยู่ เพื่อให้ผู้ที่อยู่ใกล้ที่เกิดเหตุสามารถใช้งาน ได้ถูกต้องทันที</p> <p>18. ติดต่อประสานกับสถานีดับเพลิงเขตพญาไท เพื่อมาอบรม และซักซ้อมแผนอพยพหนีไฟให้กับเจ้าหน้าที่และคนงาน ในโครงการ อย่างน้อยปีละ 1 ครั้ง</p>	<p>- โครงการได้กำชับให้ผู้รับเหมาปฏิบัติตามมาตรการที่กำหนด ตลอดระยะเวลาก่อสร้าง</p> <p>- โครงการได้จัดให้มีถังดับเพลิงบริเวณพื้นที่ก่อสร้าง พร้อมทั้ง จัดให้มีเจ้าหน้าที่ความปลอดภัย (จป.) วิชาชีพ คอยตรวจสอบ ถังดับเพลิงให้สามารถใช้งานได้ดี ตลอดระยะเวลาก่อสร้าง</p> <p>- โครงการได้จัดให้มีพื้นที่สูบบุหรี่ พร้อมทั้งติดป้ายห้ามสูบบุหรี่ ในบริเวณที่ห้ามสูบ ปัจจุบัน โครงการได้รื้อถอนพื้นที่สูบบุหรี่ และป้ายห้ามสูบบุหรี่ออกแล้ว</p> <p>- โครงการได้ติดป้ายวิธีการใช้งานถังดับเพลิงในบริเวณที่อุปกรณ์ ติดตั้งอยู่ ตลอดระยะเวลาก่อสร้าง</p> <p>- โครงการได้จัดให้มีแผนป้องกันและระงับอัคคีภัย พร้อมทั้ง จัดให้มีการฝึกซ้อมอพยพหนีไฟตามแผนที่กำหนด ตลอดระยะ เวลาก่อสร้าง</p>	<p>-</p> <p>-</p> <p>-</p> <p>-</p> <p>-</p> <p>-</p>	<p>-</p> <p>- ดังรูปที่ 3-16 - ดังรูปที่ 3-31 - ดังภาคผนวก ข-7</p> <p>- ดังรูปที่ 3-14 - ดังรูปที่ 3-17 - ดังรูปที่ 3-19 - ดังภาคผนวก ข-2</p> <p>- ดังรูปที่ 3-18</p> <p>- ดังภาคผนวก ข-8</p>
4.2 ผลกระทบด้านเศรษฐกิจท้องถิ่น	- ไม่มีมาตรการป้องกันและแก้ไขผลกระทบสิ่งแวดล้อมกำหนด	-	-	-

ตารางที่ 3-1 (ต่อ)

สรุปผลการปฏิบัติตามมาตรการป้องกันและแก้ไขผลกระทบสิ่งแวดล้อม ระยะการก่อสร้างโครงการ

องค์ประกอบทางสิ่งแวดล้อม และคุณค่าต่างๆ	มาตรการป้องกันและแก้ไขผลกระทบสิ่งแวดล้อม	รายละเอียดการปฏิบัติตามมาตรการฯ	ปัญหา/อุปสรรค และการแก้ไข	เอกสารอ้างอิง
4.3 ผลกระทบด้านสุขภาพต่อประชาชน ข้างเคียงโครงการ	<p>1. ผลกระทบด้านกายภาพ ชีวภาพ คุณค่าการใช้ประโยชน์ของมนุษย์</p> <p>- ดำเนินการตามมาตรการป้องกันและแก้ไขผลกระทบด้านกายภาพ ชีวภาพ และคุณค่าการใช้ประโยชน์ของมนุษย์อย่างเคร่งครัด เพื่อป้องกันผลกระทบด้านสุขภาพ</p> <p>2. ผลกระทบด้านอุบัติเหตุและความปลอดภัย</p> <p>1) ก่อนก่อสร้างโครงการต้องจัดให้มีเจ้าหน้าที่จากบริษัทผู้รับเหมา แจ้งอาคาร/ร้านค้าข้างเคียง พร้อมทั้งให้หมายเลขโทรศัพท์ของเจ้าหน้าที่ควบคุมการก่อสร้าง เพื่อให้สามารถติดต่อกับโครงการได้โดยตรง ซึ่งหากได้รับแจ้งผลกระทบต้องหาแนวทางแก้ไขโดยทันที</p> <p>2) จัดทำรั้วทึบ ความสูง 6 เมตร บริเวณโดยรอบแนวเขตที่ดินของโครงการ โดยติดตั้งป้ายห้ามไม่ให้ผู้ไม่เกี่ยวข้องเข้าไปภายในบริเวณพื้นที่ก่อสร้าง</p> <p>3) ทำ Chain Link ยื่นจากอาคารขณะทำโครงสร้าง เพื่อป้องกันเศษวัสดุร่วงหล่น และจะย้ายตามไปทุก 2-3 ชั้น</p>	<p>- โครงการได้กำชับให้ผู้รับเหมาปฏิบัติตามมาตรการป้องกันและแก้ไขผลกระทบต่อทรัพยากรสิ่งแวดล้อม ด้านกายภาพ ชีวภาพ และคุณค่าการใช้ประโยชน์ของมนุษย์ ตลอดระยะเวลาการก่อสร้าง</p> <p>- โครงการได้จัดให้มีเจ้าหน้าที่ของโครงการสำรวจ/ถ่ายภาพสภาพรั้ว/กำแพงบ้าน และตัวอาคารก่อนเริ่มก่อสร้างโครงการ พร้อมทั้งแจ้งเบอร์โทรศัพท์เจ้าหน้าที่ควบคุมการก่อสร้าง เพื่อให้สามารถติดต่อกับโครงการได้โดยตรง ตลอดระยะเวลาการก่อสร้าง</p> <p>- โครงการได้จัดให้มีรั้ว Metal Sheet และติดป้ายเตือนอันตรายเขตก่อสร้าง ปัจจุบัน โครงการได้รื้อถอนรั้ว Metal Sheet และป้ายเตือนออกแล้ว</p> <p>- โครงการได้กำชับให้ผู้รับเหมาปฏิบัติตามมาตรการที่กำหนดตลอดระยะเวลาการก่อสร้าง</p>	<p>-</p> <p>-</p> <p>-</p> <p>-</p>	<p>-</p> <p>- ดึงภาคผนวก ข-4</p> <p>- ดึงรูปที่ 3-1 - ดึงรูปที่ 3-2</p> <p>-</p>

ตารางที่ 3-1 (ต่อ)

สรุปผลการปฏิบัติตามมาตรการป้องกันและแก้ไขผลกระทบสิ่งแวดล้อม ระยะการก่อสร้างโครงการ

องค์ประกอบทางสิ่งแวดล้อม และคุณค่าต่างๆ	มาตรการป้องกันและแก้ไขผลกระทบสิ่งแวดล้อม	รายละเอียดการปฏิบัติตามมาตรการฯ	ปัญหา/อุปสรรค และการแก้ไข	เอกสารอ้างอิง
4.3 ผลกระทบด้านสุขภาพต่อประชาชน ข้างเคียงโครงการ (ต่อ)	4) กำหนดให้ใช้เครนเป็นแบบพับแขนได้ และแขนของเครน จะต้องอยู่เฉพาะภายในพื้นที่โครงการเท่านั้น ไม่ยื่นล้ำไปยังพื้นที่ ข้างเคียง 5) จัดให้มีไฟฟ้าแสงสว่างในเวลากลางคืน ส่องบริเวณพื้นที่ ก่อสร้างอย่างเพียงพอ 6) บริเวณทางเข้า-ออกต้องมีเจ้าหน้าที่ดูแลการเข้า-ออกของ เจ้าหน้าที่ คนงาน และยานพาหนะต่างๆ ตลอด 24 ชั่วโมง เพื่อ ความปลอดภัยและเป็นระเบียบเรียบร้อย 7) จัดให้มีการประกันภัยความรับผิดชอบตามกฎหมายต่อชีวิต ร่างกาย และทรัพย์สินของบุคคลภายนอก โดยแสดงสำเนา ตารางกรมธรรม์ประกันภัยไว้ในบริเวณพื้นที่ก่อสร้าง 8) จัดให้มีเจ้าหน้าที่ความปลอดภัยประจำพื้นที่ก่อสร้าง เพื่อดูแล ควบคุมการปฏิบัติตามมาตรการป้องกันและแก้ไขผลกระทบ อย่างเคร่งครัด	- โครงการได้กำชับให้ผู้รับเหมาปฏิบัติตามมาตรการที่กำหนด ตลอดระยะเวลาก่อสร้าง - โครงการได้จัดให้มีไฟฟ้าส่องสว่างบริเวณพื้นที่โครงการ ตลอดระยะเวลาก่อสร้าง - โครงการได้จัดให้มีเจ้าหน้าที่รักษาความปลอดภัย (รปภ.) ดูแลความเรียบร้อยบริเวณพื้นที่ก่อสร้าง และอำนวยความสะดวก บริเวณทางเข้า-ออกโครงการ ตลอดระยะเวลาก่อสร้าง - โครงการได้จัดทำประกันภัยความรับผิดชอบตามกฎหมายต่อชีวิต ร่างกาย และทรัพย์สินของบุคคลภายนอก ตลอดระยะเวลา ก่อสร้าง - โครงการได้จัดให้มีเจ้าหน้าที่ความปลอดภัย (จป.) วิชาชีพ ควบคุมการปฏิบัติตามมาตรการป้องกันและแก้ไขผลกระทบ สิ่งแวดล้อม ตลอดระยะเวลาก่อสร้าง	- - - - -	- - ดังรูปที่ 3-26 - ดังรูปที่ 3-8 - ดังภาคผนวก ข-6 - ดังภาคผนวก ข-7

ตารางที่ 3-1 (ต่อ)

สรุปผลการปฏิบัติตามมาตรการป้องกันและแก้ไขผลกระทบสิ่งแวดล้อม ระยะการก่อสร้างโครงการ

องค์ประกอบทางสิ่งแวดล้อม และคุณค่าต่างๆ	มาตรการป้องกันและแก้ไขผลกระทบสิ่งแวดล้อม	รายละเอียดการปฏิบัติตามมาตรการฯ	ปัญหา/อุปสรรค และการแก้ไข	เอกสารอ้างอิง
4.3 ผลกระทบด้านสุขภาพต่อประชาชน ข้างเคียงโครงการ (ต่อ)	9) จัดให้มีการเก็บสถิติการเกิดอุบัติเหตุ และแสดงผลการเกิดอุบัติเหตุในพื้นที่ก่อสร้าง เพื่อนำผลดังกล่าวมาตรวจประเมินประสิทธิภาพของการปฏิบัติตามมาตรการป้องกันและแก้ไข และปรับปรุงมาตรการให้เหมาะสมต่อไป	- โครงการได้บันทึกสถิติการเกิดอุบัติเหตุ และติดป้ายแสดงสถิติความปลอดภัยบริเวณด้านหน้าโครงการ ปัจจุบันโครงการได้รื้อถอนป้ายทั้งหมดออกแล้ว	-	- ดังรูปที่ 3-27
	10) ติดตั้งกล้องวงจรปิดภายในพื้นที่ก่อสร้างและบริเวณเหนือรั้วโครงการ เพื่อตรวจสอบความปลอดภัยภายในพื้นที่โครงการและพื้นที่ใกล้เคียง	- โครงการได้ติดตั้งกล้องวงจรปิด CCTV รอบบริเวณพื้นที่โครงการ ตลอดระยะเวลาก่อสร้าง	-	- ดังรูปที่ 3-23
	11) จัดให้มีถังดับเพลิงเคมีชนิดมือถือไว้ภายในพื้นที่ก่อสร้าง และพื้นที่เก็บวัสดุ จำนวน 2 ถัง/จุด และเพิ่มขึ้นตามชั้นที่มีการก่อสร้างโครงสร้างแล้วเสร็จ จำนวน 1 ถัง/ชั้น เพื่อเตรียมความพร้อม กรณีเกิดเหตุเพลิงไหม้	- โครงการได้จัดให้มีถังดับเพลิงบริเวณพื้นที่ก่อสร้าง พร้อมทั้งกำชับให้เจ้าหน้าที่ความปลอดภัย (จป.) วิชาชีพ ตรวจสอบสภาพถังดับเพลิงให้สามารถใช้งานได้ดี ตลอดระยะเวลาก่อสร้าง	-	- ดังรูปที่ 3-16 - ดังรูปที่ 3-31 - ดังภาพผนวก ข-7

สรุปผลการปฏิบัติตามมาตรการป้องกันและแก้ไขผลกระทบสิ่งแวดล้อม ระยะการก่อสร้างโครงการ

ตารางที่ 3-1 (ต่อ)

สรุปผลการปฏิบัติตามมาตรการป้องกันและแก้ไขผลกระทบสิ่งแวดล้อม ระยะการก่อสร้างโครงการ

องค์ประกอบทางสิ่งแวดล้อม และคุณค่าต่างๆ	มาตรการป้องกันและแก้ไขผลกระทบสิ่งแวดล้อม	รายละเอียดการปฏิบัติตามมาตรการฯ	ปัญหา/อุปสรรค และการแก้ไข	เอกสารอ้างอิง
4.4 ผลกระทบด้านอาชีวอนามัยและความปลอดภัยต่อคนงานก่อสร้าง (ต่อ)	<p>2) ผลกระทบด้านเสียงต่อคนงานก่อสร้าง</p> <ul style="list-style-type: none"> - จัดให้มีการฝึกอบรมเกี่ยวกับวิธีการใช้งานและการบำรุงรักษาอุปกรณ์ป้องกันอันตรายส่วนบุคคลอย่างถูกวิธี - กำหนดให้คนงานที่ได้รับเสียงเกิน 85 dB(A) ใช้อุปกรณ์ลดเสียง ได้แก่ ที่ครอบหู (Ear muff) รวมทั้งกำหนดระยะเวลาการทำงาน ซึ่งอยู่ใกล้เครื่องจักร เพื่อให้คนงานสัมผัสเสียงดังไม่เกินกว่าค่าที่กฎหมายกำหนด - กำหนดระยะเวลาการทำงานของคนงานก่อสร้างให้เหมาะสมกับระดับเสียงที่คนงานก่อสร้างจะได้รับ - กำหนดให้ผู้รับเหมาเลือกใช้อุปกรณ์/เครื่องจักรที่มีระดับเสียงต่ำหรือติดตั้งอุปกรณ์ลดเสียง - ติดป้ายเตือนบริเวณที่มีเสียงดัง พร้อมกำหนดให้มีการใช้อุปกรณ์ป้องกันอันตรายส่วนบุคคลเพื่อช่วยลดเสียง 	<ul style="list-style-type: none"> - โครงการได้จัดให้มีเจ้าหน้าที่ความปลอดภัย (จป.) วิชาชีพอบรมคนงานในการใช้งานและดูแลรักษาอุปกรณ์ป้องกันอันตรายส่วนบุคคลอย่างถูกวิธี ตลอดระยะเวลาก่อสร้าง - โครงการได้กำชับให้ผู้รับเหมาปฏิบัติตามมาตรการที่กำหนดตลอดระยะเวลาก่อสร้าง - โครงการได้กำชับให้ผู้รับเหมาปฏิบัติตามมาตรการที่กำหนดตลอดระยะเวลาก่อสร้าง - โครงการได้กำชับให้ผู้รับเหมาปฏิบัติตามมาตรการที่กำหนดตลอดระยะเวลาก่อสร้าง - โครงการได้ติดป้ายความปลอดภัย พร้อมทั้งกำชับให้คนงานสวมใส่อุปกรณ์ป้องกันอันตรายทุกครั้งขณะปฏิบัติงาน ปัจจุบันโครงการได้รื้อถอนป้ายทั้งหมดออกแล้ว 	<p>-</p> <p>-</p> <p>-</p> <p>-</p> <p>-</p>	<p>- ดังรูปที่ 3-29</p> <p>- ดังภาคผนวก ข-7</p> <p>-</p> <p>-</p> <p>-</p> <p>- ดังรูปที่ 3-19</p> <p>- ดังภาคผนวก ข-2</p>

ตารางที่ 3-1 (ต่อ)

สรุปผลการปฏิบัติตามมาตรการป้องกันและแก้ไขผลกระทบสิ่งแวดล้อม ระยะการก่อสร้างโครงการ

องค์ประกอบทางสิ่งแวดล้อม และคุณค่าต่างๆ	มาตรการป้องกันและแก้ไขผลกระทบสิ่งแวดล้อม	รายละเอียดการปฏิบัติตามมาตรการฯ	ปัญหา/อุปสรรค และการแก้ไข	เอกสารอ้างอิง
4.4 ผลกระทบด้านอาชีวอนามัยและความปลอดภัยต่อคนงานก่อสร้าง (ต่อ)	<p>4) ผลกระทบด้านอุบัติเหตุและความปลอดภัย</p> <p>- โครงการจะจัดทำผังบุคลากรด้านความปลอดภัยประจำโครงการในผังจะต้องแสดงเจ้าหน้าที่ความปลอดภัย (จป.) ที่ได้รับอนุญาตเจ้าหน้าที่บริหารความปลอดภัย และผังบุคลากรประจำหน่วยงานก่อสร้าง พร้อมทั้งหน้าที่ (Job Description) เพื่อวางแผนงานด้านบริหารงานความปลอดภัยและสุขภาพ พร้อมทั้งระบุหน้าที่และความรับผิดชอบของบุคลากร</p> <p>- โครงการจะต้องอบรมพนักงานทุกระดับทั้งก่อนเข้าทำงานขณะทำงาน เพื่อให้ทุกคนเข้าใจเรื่องความปลอดภัยประจำหน่วยงานก่อสร้าง เพื่อป้องกันอุบัติเหตุ (Preventive) หรืออุบัติเหตุต่อสุขภาพ และทรัพย์สินของหน่วยงาน ดังนี้</p> <p>1) จัดให้มีการอบรมพนักงานก่อนเข้ามาเป็นพนักงานในหน่วยงานก่อสร้าง (Safety Orientation) ซึ่งจะประกอบด้วยอุปกรณ์ป้องกันอันตรายส่วนบุคคล เช่น หมวก แว่นตา และเข็มขัดนิรภัย การติดบัตรผ่านเข้า-ออกหน่วยงานก่อสร้าง การเข้าร่วม Morning Talk เพื่อให้พนักงานได้เข้าใจกฎระเบียบในการรักษาความปลอดภัยและสุขภาพประจำหน่วยงานก่อสร้าง</p>	<p>- โครงการได้จัดให้มีเจ้าหน้าที่ความปลอดภัย (จป.) วิชาชีพควบคุมดูแลความปลอดภัยบริเวณพื้นที่โครงการ ตลอดระยะเวลาก่อสร้าง</p> <p>- โครงการได้จัดให้มีเจ้าหน้าที่ความปลอดภัย (จป.) วิชาชีพอบรมความปลอดภัยให้กับคนงานก่อนเริ่มทำงาน รวมทั้งจัดให้มีคู่มือความปลอดภัยในการทำงาน ตลอดระยะเวลาก่อสร้าง</p>	-	<p>- ดัชนีภาคผนวก ข-3</p> <p>- ดัชนีรูปที่ 3-13</p> <p>- ดัชนีรูปที่ 3-29</p> <p>- ดัชนีภาคผนวก ข-5</p> <p>- ดัชนีภาคผนวก ข-7</p>

ตารางที่ 3-1 (ต่อ)

สรุปผลการปฏิบัติตามมาตรการป้องกันและแก้ไขผลกระทบสิ่งแวดล้อม ระยะการก่อสร้างโครงการ

องค์ประกอบทางสิ่งแวดล้อม และคุณค่าต่างๆ	มาตรการป้องกันและแก้ไขผลกระทบสิ่งแวดล้อม	รายละเอียดการปฏิบัติตามมาตรการฯ	ปัญหา/อุปสรรค และการแก้ไข	เอกสารอ้างอิง
4.4 ผลกระทบด้านอาชีวอนามัยและความปลอดภัยต่อคนงานก่อสร้าง (ต่อ)	<p>2) จัดให้มีการประชุมพนักงานก่อนเริ่มทำงานทุกเช้า พร้อมกับการออกกำลังกายในทุกๆ เช้าก่อนเริ่มทำงาน ผู้จัดการด้านความปลอดภัย (Safety Manager) ต้องทำการประชุมพนักงานทุกคนเพื่อแจ้งเตือนและอบรมเรื่องความปลอดภัยทุกเช้า เพื่อให้พนักงานเกิดความระมัดระวังและรับทราบเหตุการณ์ก่อสร้างที่ต้องระวัง หลังจากประชุมเสร็จก็ให้ร่วมกันออกกำลังกาย เพื่อเตรียมความพร้อมของร่างกายก่อนการทำงาน</p> <p>3) จัดให้มีการประชุม Safety Meeting ทุกๆ สัปดาห์ โดยฝ่ายความปลอดภัยและฝ่ายก่อสร้างจะต้องร่วมการประชุมด้านความปลอดภัยประจำสัปดาห์ของโครงการ ได้แก่ จำนวนชั่วโมงความปลอดภัย อุบัติเหตุหรือความเสี่ยงของอุบัติเหตุ (Incident, Accident) การก่อสร้างที่สำคัญๆ และมีความเสี่ยง เพื่อวิเคราะห์ความเสี่ยง (Risk Assessment) พร้อมทั้งเสนอวิธีการก่อสร้างที่เสี่ยงหรือป้องกันความเสี่ยง (Construction Method)</p> <p>4) จัดให้มีการเดินตรวจหน่วยงานก่อสร้างของฝ่ายความปลอดภัยและฝ่ายก่อสร้างทุกๆ สัปดาห์ โดยฝ่ายความปลอดภัยและฝ่ายก่อสร้างจะต้องร่วมกันเดินตรวจพื้นที่ก่อสร้าง เพื่อตรวจสอบความสะอาด สุขอนามัย ความปลอดภัยประจำหน่วยงานและกำหนดให้แก้ไขในด้านต่างๆ ที่มีความเสี่ยงต่อสุขภาพและความปลอดภัย</p>	<p>- โครงการได้จัดให้มีเจ้าหน้าที่ความปลอดภัย (จป.) วิชาชีพอบรมความปลอดภัยให้กับคนงานก่อนเริ่มทำงาน รวมทั้งจัดให้มีคู่มือความปลอดภัยฯ ในการทำงาน ตลอดระยะเวลาก่อสร้าง</p> <p>- โครงการได้จัดให้มีการประชุมคณะกรรมการความปลอดภัยอาชีวอนามัย และสภาพแวดล้อมในการทำงาน เดือนละ 1 ครั้ง ตลอดระยะเวลาก่อสร้าง</p> <p>- โครงการได้กำหนดให้ฝ่ายความปลอดภัยและฝ่ายก่อสร้างเดินสำรวจตรวจสอบบริเวณพื้นที่ก่อสร้างเป็นประจำทุกสัปดาห์ ตลอดระยะเวลาก่อสร้าง</p>	<p>-</p> <p>-</p> <p>-</p>	<p>- ดังรูปที่ 3-13 - ดังรูปที่ 3-22 - ดังรูปที่ 3-29 - ดังภาคผนวก ข-7</p> <p>-</p> <p>- ดังรูปที่ 3-32</p>

ตารางที่ 3-1 (ต่อ)

สรุปผลการปฏิบัติตามมาตรการป้องกันและแก้ไขผลกระทบสิ่งแวดล้อม ระยะการก่อสร้างโครงการ

องค์ประกอบทางสิ่งแวดล้อม และคุณค่าต่างๆ	มาตรการป้องกันและแก้ไขผลกระทบสิ่งแวดล้อม	รายละเอียดการปฏิบัติตามมาตรการฯ	ปัญหา/อุปสรรค และการแก้ไข	เอกสารอ้างอิง
4.4 ผลกระทบด้านอาชีวอนามัยและ ความปลอดภัยต่อคนงานก่อสร้าง (ต่อ)	5) จัดให้มีการเสนอวิธีการก่อสร้างเพื่อวิเคราะห์ความเสี่ยง ฝ่าย ก่อสร้างจะต้องเสนอแผนของการก่อสร้างและแผนวิเคราะห์ ความเสี่ยง (Construction Method & Risk Assessment) ให้ฝ่าย ความปลอดภัยพิจารณาเพื่อกำหนดวิธีการก่อสร้างให้ปลอดภัย ก่อนที่จะเริ่มทำงานก่อสร้างจริง 4.1) งานปรับสภาพพื้นที่และทำฐานราก - ติดป้ายแนะนำการทำงาน/ป้ายเตือน เพื่อให้คนงานก่อสร้าง ปฏิบัติงานได้อย่างถูกต้อง - จัดให้มีการฝึกอบรมให้ความรู้ในการใช้อุปกรณ์/เครื่องมือ สำหรับ คนงานก่อสร้าง - จัดให้มีเจ้าหน้าที่ความปลอดภัยประจำพื้นที่ก่อสร้าง เพื่อดูแล และควบคุมการปฏิบัติตามมาตรการป้องกันและแก้ไขผลกระทบ อย่างเคร่งครัด	- โครงการได้จัดให้มีเจ้าหน้าที่ความปลอดภัย (จป.) วิชาชีพ ทำหน้าที่วิเคราะห์ความเสี่ยงในทุกขั้นตอนการก่อสร้าง ตลอด ระยะเวลาก่อสร้าง - โครงการได้ติดป้ายแนะนำการทำงานและป้ายความปลอดภัย ปัจจุบัน โครงการได้รื้อถอนป้ายทั้งหมดออกแล้ว - โครงการได้จัดให้มีการอบรมคนงานในการใช้งานเครื่องมือ/ เครื่องจักรหรืออุปกรณ์ก่อสร้าง พร้อมทั้งกำชับให้หัวหน้า ควบคุมดูแลการปฏิบัติงาน ตลอดระยะเวลาก่อสร้าง - โครงการได้จัดให้มีเจ้าหน้าที่ความปลอดภัย (จป.) วิชาชีพ ควบคุมการปฏิบัติตามมาตรการป้องกันและแก้ไขผลกระทบ สิ่งแวดล้อม ตลอดระยะเวลาก่อสร้าง	- - - -	- ดังภาคผนวก ข-7 - ดังรูปที่ 3-19 - ดังรูปที่ 3-29 - ดังภาคผนวก ข-7

ตารางที่ 3-1 (ต่อ)

สรุปผลการปฏิบัติตามมาตรการป้องกันและแก้ไขผลกระทบสิ่งแวดล้อม ระยะการก่อสร้างโครงการ

องค์ประกอบทางสิ่งแวดล้อม และคุณค่าต่างๆ	มาตรการป้องกันและแก้ไขผลกระทบสิ่งแวดล้อม	รายละเอียดการปฏิบัติตามมาตรการฯ	ปัญหา/อุปสรรค และการแก้ไข	เอกสารอ้างอิง
4.4 ผลกระทบด้านอาชีวอนามัยและความปลอดภัยต่อคนงานก่อสร้าง (ต่อ)	<p>4.2) งานโครงสร้างอาคารและสถาปัตยกรรม</p> <ul style="list-style-type: none"> - จัดให้มีอุปกรณ์รักษาพยาบาลเบื้องต้นสำหรับคนงานที่ทำงานก่อสร้าง - ติดป้ายแนะนำการทำงาน ป้ายเตือน เพื่อให้คนงานก่อสร้างปฏิบัติงานได้อย่างถูกต้อง - จัดให้มีการฝึกอบรมให้ความรู้ในการใช้อุปกรณ์/เครื่องมือสำหรับคนงานก่อสร้าง <p>4.3) งานระบบสาธารณูปโภคและงานตกแต่ง</p> <ul style="list-style-type: none"> - ติดป้ายแนะนำการทำงาน/ป้ายเตือน เพื่อให้คนงานก่อสร้างปฏิบัติงานได้อย่างถูกต้อง - จัดให้มีอุปกรณ์รักษาพยาบาลเบื้องต้น สำหรับคนงานที่ทำงานก่อสร้าง - จัดให้มีการฝึกอบรมให้ความรู้ในการใช้อุปกรณ์/เครื่องมือสำหรับคนงานก่อสร้าง - จัดให้มีเจ้าหน้าที่ความปลอดภัยประจำพื้นที่ก่อสร้าง เพื่อดูแลและควบคุมการปฏิบัติตามมาตรการป้องกันและแก้ไขผลกระทบอย่างเคร่งครัด 	<ul style="list-style-type: none"> - โครงการได้จัดให้มีห้องพยาบาลและอุปกรณ์ปฐมพยาบาลเบื้องต้นในบริเวณพื้นที่ก่อสร้าง ตลอดระยะเวลาก่อสร้าง - โครงการได้ติดป้ายแนะนำการทำงานและป้ายความปลอดภัย ปัจจุบัน โครงการได้รื้อถอนป้ายทั้งหมดออกแล้ว - โครงการได้จัดให้มีการอบรมคนงานในการใช้งานเครื่องมือ/เครื่องจักรหรืออุปกรณ์ก่อสร้าง พร้อมทั้งกำชับให้หัวหน้าควบคุมดูแลการปฏิบัติงาน ตลอดระยะเวลาก่อสร้าง - โครงการได้ติดป้ายแนะนำการทำงานและป้ายความปลอดภัย ปัจจุบัน โครงการได้รื้อถอนป้ายทั้งหมดออกแล้ว - โครงการได้จัดให้มีห้องพยาบาลและอุปกรณ์ปฐมพยาบาลเบื้องต้นในบริเวณพื้นที่ก่อสร้าง ตลอดระยะเวลาก่อสร้าง - โครงการได้จัดให้มีการอบรมคนงานในการใช้งานเครื่องมือ/เครื่องจักรหรืออุปกรณ์ก่อสร้าง พร้อมทั้งกำชับให้หัวหน้าควบคุมดูแลการปฏิบัติงาน ตลอดระยะเวลาก่อสร้าง - โครงการได้จัดให้มีเจ้าหน้าที่ความปลอดภัย (จป.) วิชาชีพ ควบคุมการปฏิบัติตามมาตรการป้องกันและแก้ไขผลกระทบสิ่งแวดล้อม ตลอดระยะเวลาก่อสร้าง 	<ul style="list-style-type: none"> - - - - - - - 	<ul style="list-style-type: none"> - ดังรูปที่ 3-33 - ดังรูปที่ 3-19 - ดังรูปที่ 3-29 - ดังรูปที่ 3-19 - ดังรูปที่ 3-33 - ดังรูปที่ 3-29 - ดังภาคผนวก ข-7

สรุปผลการปฏิบัติตามมาตรการป้องกันและแก้ไขผลกระทบสิ่งแวดล้อม ระยะการก่อสร้างโครงการ

องค์ประกอบทางสิ่งแวดล้อมและคุณค่าต่างๆ	มาตรการป้องกันและแก้ไขผลกระทบต่อสิ่งแวดล้อม	รายละเอียดการปฏิบัติตามมาตรการฯ	ปัญหา/อุปสรรคและการแก้ไข	เอกสารอ้างอิง
4.4 ผลกระทบด้านอาชีวอนามัยและความปลอดภัยต่อคนงานก่อสร้าง (ต่อ)	<p>1.2) โรคเกี่ยวกับระบบการได้ยิน</p> <ul style="list-style-type: none"> - จัดให้มีอุปกรณ์คุ้มครองความปลอดภัยส่วนบุคคลที่ได้มาตรฐานอย่างครบถ้วน - จัดให้มีการฝึกอบรมเกี่ยวกับวิธีการใช้และการบำรุงรักษาอุปกรณ์คุ้มครองความปลอดภัยส่วนบุคคลอย่างถูกวิธี - กำชับให้พนักงานสวมใส่อุปกรณ์ลดเสียง เช่น ที่ครอบหู (Ear Muff) ขณะปฏิบัติงานทุกครั้ง - กำหนดระยะเวลาการทำงานของคนงานก่อสร้างให้เหมาะสมกับระดับเสียงที่คนงานก่อสร้างจะได้รับ - กำหนดให้ผู้รับเหมาเลือกใช้อุปกรณ์/เครื่องจักรที่มีระดับเสียงต่ำหรือติดตั้งอุปกรณ์ลดเสียง - ติดป้ายเตือนบริเวณที่มีเสียงดัง พร้อมกำหนดให้มีการใช้อุปกรณ์ป้องกันอันตรายส่วนบุคคลเพื่อช่วยลดเสียง ก่อนเข้าทำงานบริเวณที่มีเสียงดัง 	<ul style="list-style-type: none"> - โครงการได้จัดให้มีอุปกรณ์ป้องกันอันตรายส่วนบุคคลสำหรับคนงาน ตลอดระยะเวลาก่อสร้าง - โครงการได้จัดให้มีการอบรมคนงานในการใช้งานเครื่องมือ/เครื่องจักรหรืออุปกรณ์ก่อสร้าง พร้อมทั้งกำชับให้หัวหน้าควบคุมดูแลการปฏิบัติงาน ตลอดระยะเวลาก่อสร้าง - โครงการได้จัดให้มีอุปกรณ์ป้องกันและลดเสียงสำหรับคนงานที่ปฏิบัติงานบริเวณที่มีเสียงดัง พร้อมทั้งกำชับให้คนงานสวมใส่อุปกรณ์ป้องกันอันตรายทุกครั้งขณะปฏิบัติงาน ตลอดระยะเวลาก่อสร้าง - โครงการได้กำชับให้ผู้รับเหมาปฏิบัติตามมาตรการที่กำหนดตลอดระยะเวลาก่อสร้าง - โครงการได้กำชับให้ผู้รับเหมาปฏิบัติตามมาตรการที่กำหนดตลอดระยะเวลาก่อสร้าง - โครงการได้ติดป้ายความปลอดภัย พร้อมทั้งกำชับให้คนงานสวมใส่อุปกรณ์ป้องกันอันตรายทุกครั้งขณะปฏิบัติงาน ปัจจุบันโครงการได้รื้อถอนป้ายความปลอดภัยออกแล้ว 	<ul style="list-style-type: none"> - - - - - - 	<ul style="list-style-type: none"> - - ดังรูปที่ 3-29 - ดังภาคผนวก ข-2 - - - ดังรูปที่ 3-19 - ดังภาคผนวก ข-2

ตารางที่ 3-1 (ต่อ)

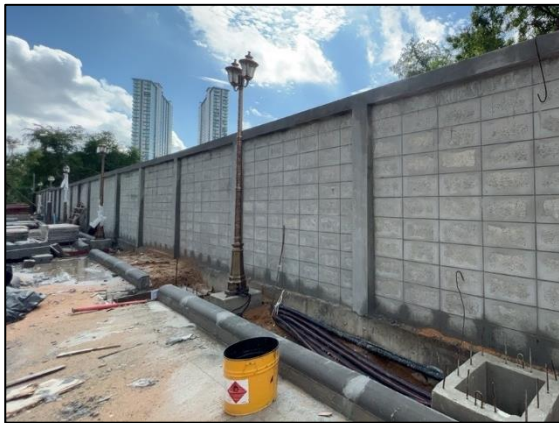
สรุปผลการปฏิบัติตามมาตรการป้องกันและแก้ไขผลกระทบสิ่งแวดล้อม ระยะการก่อสร้างโครงการ

องค์ประกอบทางสิ่งแวดล้อม และคุณค่าต่างๆ	มาตรการป้องกันและแก้ไขผลกระทบสิ่งแวดล้อม	รายละเอียดการปฏิบัติตามมาตรการฯ	ปัญหา/อุปสรรค และการแก้ไข	เอกสารอ้างอิง
4.4 ผลกระทบด้านอาชีวอนามัยและ ความปลอดภัยต่อคนงานก่อสร้าง (ต่อ)	<p>1.3) โรคผิวหนัง</p> <ul style="list-style-type: none"> - กำหนดให้คนงานก่อสร้างที่ทำงานในบริเวณที่มีฝุ่นละอองหรือสารเคมีมาก เช่น บริเวณที่มีการเปิดหน้าดิน การผสมคอนกรีตที่มีการผสมปูนซีเมนต์หรือน้ำยาต่างๆ ฯลฯ จะต้องแต่งกายให้รัดกุมเหมาะสมกับการปฏิบัติงาน สวมถุงมือยาง แว่นตานิรภัย และรองเท้านิรภัยที่เหมาะสม ตลอดช่วงเวลาที่ทำงาน - ควบคุมให้มีการเปิดและใช้พื้นที่หน้างานเท่าที่จำเป็น - ฉีดพรมน้ำบริเวณพื้นที่ก่อสร้างหรือบริเวณที่ทำให้เกิดฝุ่นละอองตลอดระยะเวลาก่อสร้าง ทั้งนี้ จะเพิ่มความถี่ในการฉีดพรมน้ำหากในแต่ละวันมีปริมาณฝุ่นละอองมาก ซึ่งจะพิจารณาตามความเหมาะสมกับสภาพหน้างานต่อไป - ควบคุมความเร็วของรถที่วิ่งในพื้นที่ก่อสร้าง ไม่ให้ใช้ความเร็วเกิน 20 กิโลเมตร/ชั่วโมง <p>2. ด้านสุขภาพจิต</p> <ul style="list-style-type: none"> - กำหนดกฎระเบียบปฏิบัติในการปฏิบัติตนของคนงานก่อสร้างในพื้นที่ก่อสร้าง เพื่อป้องกันความขัดแย้ง - จัดให้มีกิจกรรมนันทนาการระหว่างคนงานก่อสร้าง เพื่อผ่อนคลายความเครียดจากการทำงาน และให้เกิดความสามัคคีในการอยู่ร่วมกัน 	<ul style="list-style-type: none"> - โครงการได้กำชับให้ผู้รับเหมาปฏิบัติตามมาตรการที่กำหนดตลอดระยะเวลาก่อสร้าง - โครงการได้กำชับให้ผู้รับเหมาปฏิบัติตามมาตรการที่กำหนดตลอดระยะเวลาก่อสร้าง - โครงการได้จัดให้มีคนงานทำความสะอาดบริเวณพื้นที่ก่อสร้างและบริเวณทางเข้า-ออกโครงการ เป็นประจำทุกวัน ตลอดระยะเวลาก่อสร้าง - โครงการได้ติดป้ายจำกัดความเร็วไม่เกิน 20 กิโลเมตร/ชั่วโมง ปัจจุบัน โครงการได้รื้อถอนป้ายจำกัดความเร็วออกแล้ว - โครงการได้กำหนดกฎระเบียบในการทำงาน พร้อมทั้งกำชับให้คนงานปฏิบัติตามกฎระเบียบ ตลอดระยะเวลาก่อสร้าง ปัจจุบัน โครงการได้รื้อถอนป้ายกฎระเบียบในการทำงานออกแล้ว - โครงการได้ปฏิบัติตามมาตรการที่กำหนด ตลอดระยะเวลาก่อสร้าง 	<p>-</p> <p>-</p> <p>-</p> <p>-</p> <p>-</p> <p>-</p> <p>-</p>	<p>-</p> <p>-</p> <p>- ดังรูปที่ 3-6</p> <p>- ดังรูปที่ 3-4</p> <p>- ดังรูปที่ 3-14</p> <p>- ดังภาคผนวก ข-2</p> <p>-</p>

ตารางที่ 3-1 (ต่อ)

สรุปผลการปฏิบัติตามมาตรการป้องกันและแก้ไขผลกระทบสิ่งแวดล้อม ระยะการก่อสร้างโครงการ

องค์ประกอบทางสิ่งแวดล้อม และคุณค่าต่างๆ	มาตรการป้องกันและแก้ไขผลกระทบสิ่งแวดล้อม	รายละเอียดการปฏิบัติตามมาตรการฯ	ปัญหา/อุปสรรค และการแก้ไข	เอกสารอ้างอิง
5. การป้องกันการรั่วซึมของสระว่ายน้ำ ภายในห้องชุด (ต่อ)	7) ทำการบ่มคอนกรีตและชั่งน้ำไว้ไม่น้อยกว่า 7 วัน ระหว่างนี้ทำการ ตรวจสอบการรั่วซึมอีกครั้ง ถ้าพบการรั่วซึมให้แก้ไขด้วยปูนซีเมนต์ ชนิดแห้งเร็ว สำหรับอุดและหยุดน้ำขณะรั่วซึม 8) หลังจากตรวจสอบว่าไม่พบการรั่วซึมแล้ว จะต้องฉาบพื้นผนัง สระว่ายน้ำทั้งภายในและภายนอกด้วยปูนซีเมนต์ทำกันซึม ชนิด ยืดหยุ่นสูงและทนรังสียูวี แบบ 2 ส่วน ผสมจนแล้วเสร็จ	- โครงการได้ปฏิบัติตามมาตรการที่กำหนด ตลอดระยะเวลา ก่อสร้าง - โครงการได้ปฏิบัติตามมาตรการที่กำหนด ตลอดระยะเวลา ก่อสร้าง	- -	- -
6. การดำเนินการเกิดแผ่นดินไหว	1. ออกแบบอาคารให้สามารถรองรับการเกิดแผ่นดินไหวตาม กฎกระทรวง เรื่อง กำหนดการรับน้ำหนักความต้านทานความคงทน ของอาคารและพื้นดินที่รองรับอาคารในการต้านทานแรง สั่นสะเทือน ของแผ่นดินไหว พ.ศ. 2550 โดยในการออกแบบจะวิเคราะห์ด้วยวิธี คำนวณเชิงพลศาสตร์ 2. อาคารโครงการจัดเป็นอาคารสูงจะต้องดำเนินการตามกฎกระทรวง เรื่อง กำหนดชนิดหรือประเภทของอาคาร หลักการ วิธีการ และ เงื่อนไขในการตรวจสอบงานออกแบบและคำนวณส่วนต่างๆ ของ โครงสร้างอาคาร พ.ศ. 2550 ที่ระบุ “ข้อ 2 การตรวจสอบงาน ออกแบบและคำนวณส่วนต่างๆ ของโครงสร้างอาคารให้กระทำโดย ผู้ได้รับใบอนุญาตให้เป็นผู้ประกอบการวิชาชีพวิศวกรรมควบคุม สาขา วิศวกรรมโยธา ระดับสามัญวิศวกรตามกฎหมายว่าด้วยวิศวกร”	- โครงการได้ปฏิบัติตามมาตรการที่กำหนด ตลอดระยะเวลา ก่อสร้าง - โครงการได้ปฏิบัติตามมาตรการที่กำหนด ตลอดระยะเวลา ก่อสร้าง	- -	- -



รูปที่ 3-1 รั้วรอบบริเวณพื้นที่โครงการ



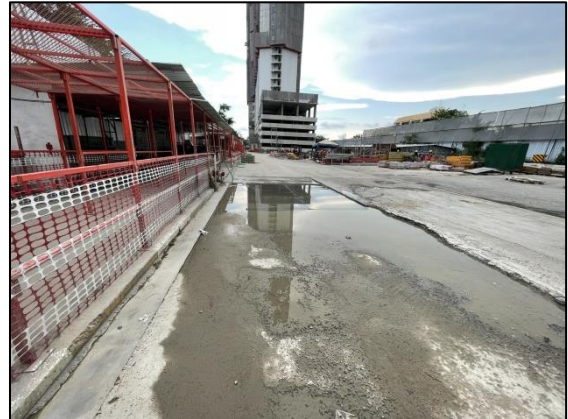
รูปที่ 3-2 ป้ายเตือนอันตรายเขตก่อสร้าง



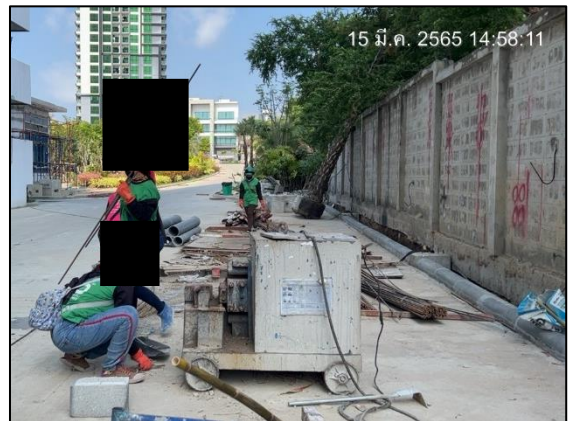
รูปที่ 3-3 ป้ายแสดงรายละเอียดโครงการ



รูปที่ 3-4 ป้ายจำกัดความเร็ว



รูปที่ 3-5 พื้นที่ล้นรถบรรทุก



รูปที่ 3-6 กิจกรรมทำความสะอาดบริเวณพื้นที่ก่อสร้าง และบริเวณทางเข้า-ออกโครงการ



รูปที่ 3-7 สถานภาพการก่อสร้างในปัจจุบัน



รูปที่ 3-8 เจ้าหน้าที่รักษาความปลอดภัย (รปภ.) ประจำโครงการ



รูปที่ 3-9 ห้องน้ำ-ห้องส้วม บริเวณพื้นที่ก่อสร้าง



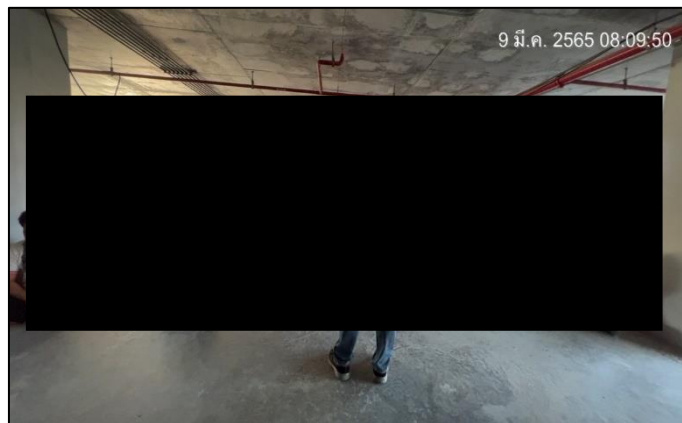
รูปที่ 3-10 ระบบบำบัดน้ำเสียสำเร็จรูป



รูปที่ 3-11 กิจกรรมทำความสะอาดห้องน้ำ-ห้องส้วม



รูปที่ 3-12 ถังสำรองน้ำใช้



รูปที่ 3-13 กิจกรรม Morning Talk



รูปที่ 3-16 ถังดับเพลิง บริเวณพื้นที่ก่อสร้าง



รูปที่ 3-17 พื้นที่สูบบุหรี่



รูปที่ 3-18 ป้ายวิธีการใช้งานถังดับเพลิง



รูปที่ 3-19 ป้ายความปลอดภัย



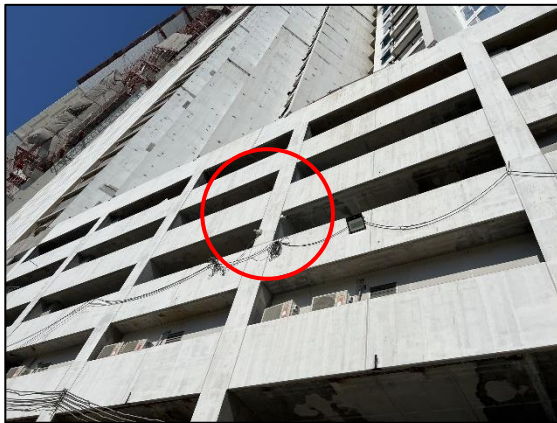
รูปที่ 3-20 สัญญาณไฟกระพริบ



รูปที่ 3-21 ลูกศรแสดงทิศทางเข้า-ออกพื้นที่โครงการ



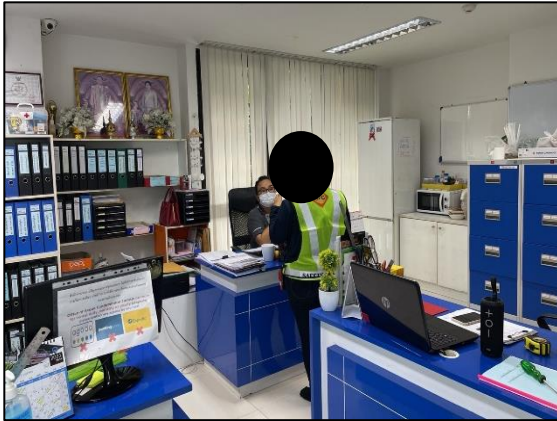
รูปที่ 3-22 กิจกรรมออกกำลังกายตอนเช้า



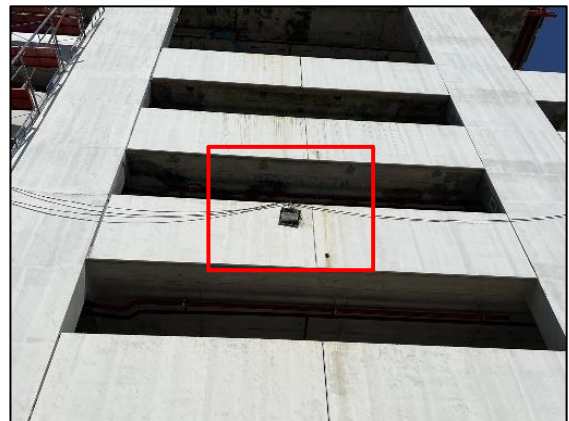
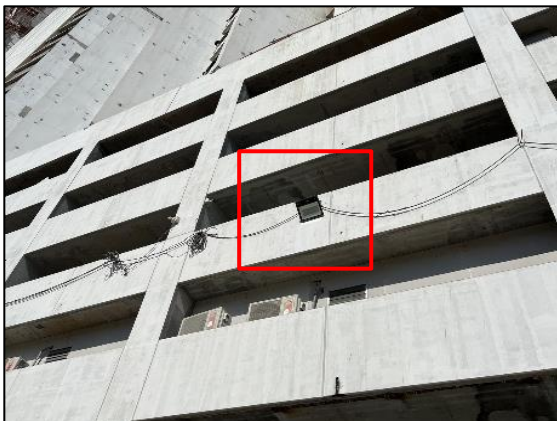
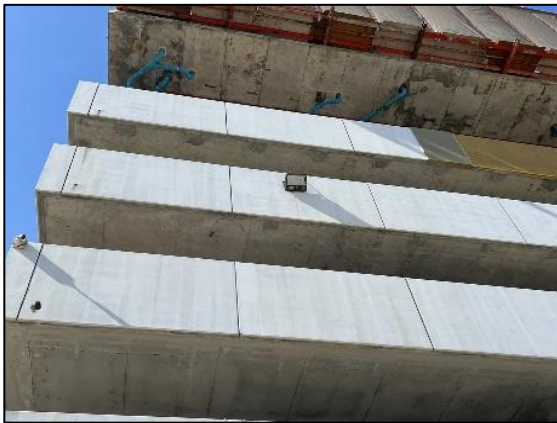
รูปที่ 3-23 กล้องวงจรปิด CCTV



รูปที่ 3-24 การแต่งกายของพนักงาน



รูปที่ 3-25 กิจกรรมพบปะชุมชนข้างเคียงโครงการ



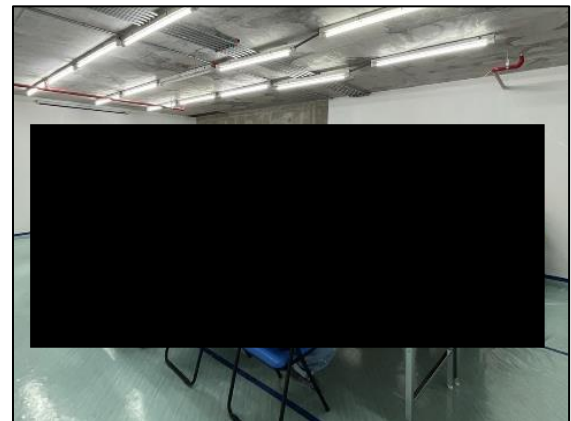
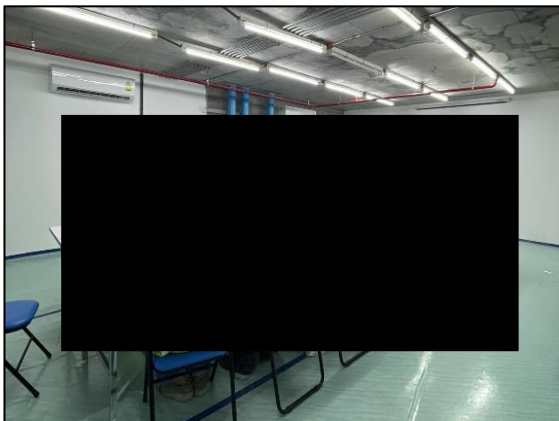
รูปที่ 3-26 ไฟฟ้าส่องสว่างรอบบริเวณโครงการ



รูปที่ 3-27 ป้ายแสดงสถิติความปลอดภัย



รูปที่ 3-28 สตอร์จัดเก็บวัสดุ/อุปกรณ์ก่อสร้าง



รูปที่ 3-29 กิจกรรมอบรมคนงาน



รูปที่ 3-30 พื้นที่วางกองวัสดุ/อุปกรณ์ก่อสร้าง



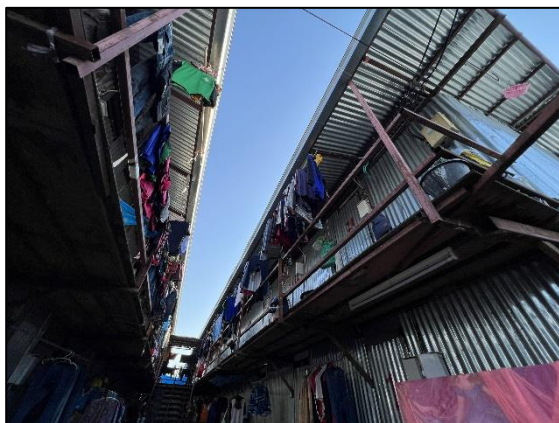
รูปที่ 3-31 การตรวจสอบถังดับเพลิง



รูปที่ 3-32 การสำรวจ/ตรวจสอบบริเวณพื้นที่ก่อสร้าง



รูปที่ 3-33 ห้องพยาบาล และอุปกรณ์ปฐมพยาบาลเบื้องต้น



รูปที่ 3-34 บ้านพักคนงาน



รูปที่ 3-35 รั้วรอบบริเวณบ้านพักคนงาน



รูปที่ 3-36 เจ้าหน้าที่รักษาความปลอดภัย (รปภ.)
บริเวณบ้านพักคนงาน



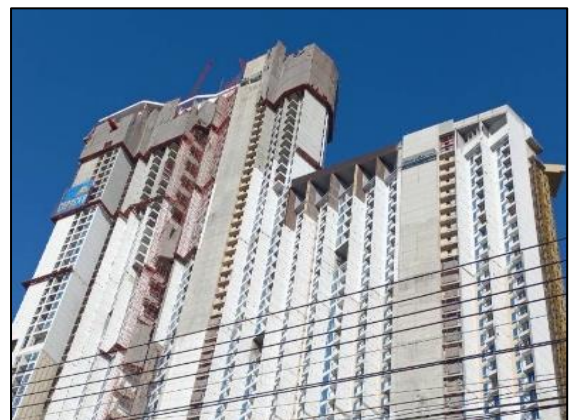
รูปที่ 3-37 กฎระเบียบสำหรับบ้านพักคนงาน



รูปที่ 3-38 ไฟฟ้าส่องสว่าง บริเวณบ้านพักคนงาน



รูปที่ 3-39 ถังดับเพลิง บริเวณบ้านพักคนงาน



รูปที่ 3-40 Mesh Sheet